



Zn: OVY/25605/2020/Bo
Čj: P12 34152/2020 OVY

Oprávněná úřední osoba: Ing. Zuzana Bočková
Telefon: tel. 244 028 408
E-mail: bockova.zuzana@praha12.cz

Datum: 6. 10. 2020

ÚŘAD MĚSTSKÉ ČÁSTI PRAHA-LIBUŠ			
DOŠLO DNE:		07 -10- 2020	
Č.j. MČ_P_Lib	Přiděleno	Počet listů/příloh	
2549/20	U.S.		

ROZHODNUTÍ

Odbor výstavby Úřadu městské části Praha 12, jako speciální stavební úřad příslušný podle § 16 odst. 1 a § 40 odst. 4 písm. a) zákona č. 13/1997 Sb., o pozemních komunikacích, ve znění pozdějších předpisů (dále jen "zákon o pozemních komunikacích"), dále dle ustanovení § 15 odst. 1 písm. c) zákona č. 183/2006 Sb., o územním plánování a stavebním řádu, ve znění pozdějších předpisů (dále jen "stavební zákon") a podle vyhlášky č. 55/2000 Sb. hl. m. Prahy, kterou se vydává Statut hl. m. Prahy, ve znění pozdějších předpisů, ve společném územním a stavebním řízení (dále jen "společné řízení") posoudil podle § 94o stavebního zákona žádost o vydání společného povolení, kterou dne 8. 7. 2020 podala

Rezidence Kamýk s. r. o., IČO 02502623, Korunní 810/104, Praha 10 - Vinohrady, 101 00 Praha 101, kterou zastupuje Tomáš Sekanina, IČO 44834250, Čihákova 1791/20, 190 00 Praha 9 – Libeň, (dále jen "stavebník"), a na základě tohoto posouzení:

- I. Podle § 94p odst.1 stavebního zákona a § 13a vyhlášky č. 503/2006 Sb., o podrobnější úpravě územního rozhodování, územního opatření a stavebního řádu

s c h v a l u j e s t a v e b n í z á m ě r

na stavbu:

Rozšíření parkovacích kapacit a řešení dopravní obslužnosti,

(dále jen „soubor staveb“) na pozemcích parc. č. 873/1 (ostatní plocha), 873/239 (ostatní plocha), 1217/1 (ostatní plocha) v katastrálním území Kamýk.

Stavba hlavní obsahuje:

- komunikaci s jednostranným chodníkem šířky 2,0 m mezi ul. Zimova a ul. Generála Šišky šířky 4,50 m s přechodem pro chodce šířky 4,0 m. Součástí komunikace je nová uliční vpust pro odvádění dešťových vod, vše na pozemcích parc. č. 873/1 (ostatní plocha), 873/239 (ostatní plocha), 1217/1 (ostatní plocha) v k. ú. Kamýk,

- parkoviště podél komunikace ul. Zimova s 2 zálivy pro kolmá parkovací stání celkem 16 nových parkovacích stání. Komunikace ul. Zimova bude v místě nových zálivů šířky 6,55 m včetně podélných parkovacích stání šířky 2,0 m. Dále je komunikace o šířce 4,55 m. Délka kolmých parkovacích stání je 5,0 m a podélný sklon 2 %, vše na pozemku parc. č. 873/1 v k. ú. Kamýk,
- rozšíření stávajícího venkovního parkoviště (ze současných 76 parkovacích stání na 96 parkovacích stání). Šikmá parkovací stání šířky 2,50 m a délky 5,20 m s šířkou komunikace mezi stáními 3,50 m. Na severní straně parkoviště bude 8 podélných parkovacích stání šířky 2,0 m a délky 5,75 m. Na západní straně je řada kolmých parkovacích stání šířky 2,5 m a délky 4,5 m s možností přesahu do zeleně min. 50 cm. Příčný sklon parkoviště je 4 %. Nová parkovací plocha je odvodněna do stávající dešťové kanalizace pomocí 5 ks stávajících uličních vpustí a 2 nových uličních vpustí. V prostoru mezi rozšířeným parkovištěm a kolmými parkovacími stáními podél ul. Zimova bude opěrná zídka z bet. palisád 160/160/800 výšky max. 490 mm, vše na pozemku parc. č. 873/1 v k. ú. Kamýk.

Vedlejší stavba obsahuje:

- 3ks nových kanalizačních přípojek - DN 200 od nových uličních vpustí, které budou zaústěny do stávajících kanalizačních stok, vše na pozemku parc. č. 873/1 v k. ú. Kamýk,
- přeložky 3 ks stávajících stožárů veřejného osvětlení a kabelové trasy (č. 418857, č. 418858 a č. 407367), vše na pozemcích parc. č. 873/1, 1217/1 v k. ú. Kamýk,
- 3 ks nových stožárů veřejného osvětlení. 1 ks veřejného osvětlení bude umístěno v západní části parkoviště na ostrůvku s 2,0 m výložníkem, další nový stožár veřejného osvětlení bude umístěn v místě nového přechodu pro chodce s 2,0 m výložníkem a nový stožár veřejného osvětlení typu SAFÍR 1 s 500W výbojkou na 6 m stožáru bez výložníku bude umístěn na nové komunikaci mezi ul. Zimova a ul. Generála Šišky Napojeny budou ze zapínacího bodu č. 1190, vše na pozemcích parc. č. 873/1, 1217/1 v k. ú. Kamýk,
- kácení a náhradní výsadba dřevin, vše na pozemcích parc. č. 873/1, 345/75 v k. ú. Kamýk a parc. č. 4400/256 a 4400/229 v k. ú. Modřany.

II. Podle § 8 odst. 6 zákona č. 114/1992 Sb., o ochraně přírody a krajiny, v platném znění povoluje pokácení na parc. č. 873/1, k. ú. Kamýk:

- živého plotu o ploše 128 m², složeném z tavolníku van Houtteova (*Spiraea x vanhouttei*) č. 1 dle situace dendrologickém průzkumu, která je nedílnou přílohou tohoto rozhodnutí;
- zapojeného porostu o ploše 80 m², složeném z borovice černé (*Pinus nigra*) a borovice těžké (*Pinus ponderosa*), č. 62 dle situace dendrologickém průzkumu, která je nedílnou přílohou tohoto rozhodnutí se skládá z položek č. 5, 6, 7, 12, 14;
- 1 ks borovice černé (*Pinus nigra*), č. 15 dle situace dendrologickém průzkumu, která je nedílnou přílohou tohoto rozhodnutí;
- 1 ks lípy malolisté (*Tilia cordata*), o obvodu kmene 83 cm ve výčetní výšce 40 cm, č. 17 dle situace dendrologickém průzkumu, která je nedílnou přílohou tohoto rozhodnutí (chybí v tabulkách dendrologického průzkumu);
- zapojeného porostu o ploše 55 m², složeném z borovice černé (*Pinus nigra*), č. 63 dle situace dendrologickém průzkumu, která je nedílnou přílohou tohoto rozhodnutí se skládá z položek č. 22, 24, 25, 26, 28, 29, 30, 31;
- 1 ks borovice černé (*Pinus nigra*), v situaci dendrologickém průzkumu, která je nedílnou přílohou tohoto rozhodnutí č. 23;
- 1 ks borovice černé (*Pinus nigra*), v situaci dendrologickém průzkumu, která je nedílnou přílohou tohoto rozhodnutí č. 27;
- 1 ks borovice černé (*Pinus nigra*), v situaci dendrologickém průzkumu, která je nedílnou přílohou tohoto rozhodnutí č. 32;

- zapojeného porostu o ploše 89 m², složeném z borovice černé (*Pinus nigra*), č. 64 dle situace dendrologickém průzkumu, která je nedílnou přílohou tohoto rozhodnutí se skládá z položek č. 33, 34, 36, 37, 38, 39, 40, 41, 42, 45, 46;
- 1 ks borovice černé (*Pinus nigra*), v situaci dendrologickém průzkumu, která je nedílnou přílohou tohoto rozhodnutí č. 35;
- 1 ks borovice černé (*Pinus nigra*), v situaci dendrologickém průzkumu, která je nedílnou přílohou tohoto rozhodnutí č. 44;
- 1 ks borovice černé (*Pinus nigra*), v situaci dendrologickém průzkumu, která je nedílnou přílohou tohoto rozhodnutí č. 47;
- porostu o ploše 6 m², složeném z pustorylu věncového (*Philadelphus coronarius*), č. 49 dle situace dendrologickém průzkumu, která je nedílnou přílohou tohoto rozhodnutí;
- porostu o ploše 10 m², složeném ze zlatice prostřední (*Forsythia intermedia*), č. 50 dle situace dendrologickém průzkumu, která je nedílnou přílohou tohoto rozhodnutí;
- 1 ks trnovníku akátu (*Robinia pseudoacacia*), v situaci dendrologickém průzkumu, která je nedílnou přílohou tohoto rozhodnutí č. 51;
- 1 ks trnovníku akátu (*Robinia pseudoacacia*), v situaci dendrologickém průzkumu, která je nedílnou přílohou tohoto rozhodnutí č. 55;
- 1 ks trnovníku akátu (*Robinia pseudoacacia*), v situaci dendrologickém průzkumu, která je nedílnou přílohou tohoto rozhodnutí č. 57;
- 1 ks trnovníku akátu (*Robinia pseudoacacia*), v situaci dendrologickém průzkumu, která je nedílnou přílohou tohoto rozhodnutí č. 58;
- 1 ks trnovníku akátu (*Robinia pseudoacacia*), v situaci dendrologickém průzkumu, která je nedílnou přílohou tohoto rozhodnutí č. 59;
- porostu o ploše 12 m², složeném z bezu černého (*Sambucus nigra*), v situaci dendrologickém průzkumu, která je nedílnou přílohou tohoto rozhodnutí č. 65 dle situace dendrologickém průzkumu, která je nedílnou přílohou tohoto rozhodnutí.

III. Stanoví podmínky pro kácení a náhradní výsadbu:

1. Proveditelnost kácení je vázána na nabytí práva provést stavbu „Zimova – rozšíření parkových kapacit a řešení dopravní obslužnosti“.
2. Bude provedena náhradní výsadba ke kompenzaci ekologické újmy na pozemku parc. č. 873/1, k. ú. Kamýk:
 - 4 ks javoru mléče „Cleveland“ (*Acer platanoides* „Cleveland“) dle přílohy č. 1, která je nedílnou přílohou tohoto rozhodnutí, označená č. 1,
 - 2 ks lípy srdčité „Rancho“ (*Tilia cordata* „Rancho“) dle přílohy č. 1, která je nedílnou přílohou tohoto rozhodnutí, označená č. 2,
 - 2 ks dubu letního „Fastigiata Koster“ (*Quercus robur* „Fastigiata Koster“) dle přílohy č. 1, která je nedílnou přílohou tohoto rozhodnutí, označená č. 3,
 - 2 ks jasanu úzkolistého „Raywood“ (*Fraxinus angustifolia* „Raywood“) dle přílohy č. 1, která je nedílnou přílohou tohoto rozhodnutí, označená č. 4,
 - 2 ks habru obecného (*Carpinus betulus*) dle přílohy č. 1, která je nedílnou přílohou tohoto rozhodnutí, označená č. 6,
 - 200 ks tavolníku van Houtteova (*Spiraea x vanhouttei*) dle přílohy č. 1, která je nedílnou přílohou tohoto rozhodnutí, označená č. 8,
 - 3 ks zlatice prostřední „Spectabilis“ (*Forsythia intermedia* „Spectabilis“) dle přílohy č. 1, která je nedílnou přílohou tohoto rozhodnutí, označená č. 9.
3. Bude provedena náhradní výsadba ke kompenzaci ekologické újmy na pozemku parc. č. 345/75, k. ú. Kamýk:
 - 2 ks lípy srdčité (*Tilia cordata*) dle přílohy č. 2, která je nedílnou přílohou tohoto rozhodnutí, označená č. 5,

- 4 ks liliovníku tulipánokvětého (*Liriodendron tulipifera*) dle přílohy č. 2, která je nedílnou přílohou tohoto rozhodnutí, označená č. 10.
4. Bude provedena náhradní výsadba ke kompenzaci ekologické újmy na pozemku parc. č. 4400/229 a 4400/256, k. ú. Modřany:
 - 2 ks lípy srdčité (*Tilia cordata*) dle přílohy č. 3, která je nedílnou přílohou tohoto rozhodnutí, označená č. 5,
 - 2 ks liliovníku tulipánokvětého (*Liriodendron tulipifera*) dle přílohy č. 3, která je nedílnou přílohou tohoto rozhodnutí, označená č. 10.
 5. Vysazované stromy budou školkařské výpěstky s balem o obvodu kmínku nejméně 16 až 18 cm ve výšce 1 m nad kořenovým krčkem, budou mít zapěstovanou korunu s průběžným terminálem, kterou je možné vyzdvihovat pro zajištění průjezdného profilu,
 6. Vysazované keře budou školkařské výpěstky s balem velikostní kategorie 50–60 cm. Dřeviny musí být zdravé rostliny s dobře vyvinutým kořenovým systémem, bez mechanického poškození, chorob a škůdců. Keř musí odpovídat ukazatelům jakosti dle kapitoly 3.2. arboristického standardu „Výsadba a řez keřů a lián SPPK A02 003: 2014“ (dále jen „Standard“) – viz www.standardy.nature.cz
 7. Výpěstky dřevin musí odpovídat ukazatelům jakosti dle kapitoly 3 arboristického standardu „Výsadba stromů SPPK A02 001: 2013“ (dále jen „Standard výsadby stromů“) – viz www.standardy.nature.cz,
 8. U stromů bude nezakrytá, nebo trvale pro vzduch a vodu propustným krytem opatřená plocha, zaujímat nejméně 6 m². Prostor pro kořenový systém bude mít základní plochu nejméně 16 m² a hloubku nejméně 800 mm,
 9. Výsadba stromů bude provedena v souladu s kapitolou 4 Standardu výsadby stromů, zejména co se týče parametrů výsadbových prvků. Dřeviny budou vysazovány pouze ve vhodném období do adekvátně upravené jámy. U stromů se provede stabilizace dřevěnými kůly nebo podzemním kotvením. Na kmeni bude provedena ochrana proti korní spále (nesmí být hustě tkaná jutová bandáž s malými očky) a bude proveden povýsadbový komparativní řez koruny ve smyslu Standardu péče o přírodu a krajinu SPPK A02 002:2015 Řez stromů, Agentura ochrany přírody a krajiny ČR, 2015 (dále jen „Standard řezu stromů“),
 10. Výsadba keřů bude provedena v souladu s kapitolou 3.3 Standardu, zejména co se týče parametrů výsadbových prvků. Kořeny prostokořených vysazovaných dřevin a stanoviště budou zakráčeny. Kořeny rostlin z nádob je nutné uvolnit a případnou plstnatou vrstvu kořenů proříznout. Po provedené výsadbě urovnat a nakypřit případně namulčovat půdu mezi rostlinami.
 11. Náhradní výsadba bude realizována ve vhodném období ve smyslu Standardu výsadby stromů, nejpozději do dvou let od pokácení dřevin, výsadba bude provedena mimo ochranná pásma inženýrských sítí.
 12. Bude zajištěna následná péče o vysazenou náhradní výsadbu po dobu 5 let (tj. od provedení náhradní výsadby), spočívající zejména v zálivce, odplevelení, pěstebních řezech, údržbě výsadbových prvků a případně v náhradě uhynulého jedince a která bude prováděna v souladu s kapitolou 5 Standardu výsadby stromů.

IV. Stanoví podmínky pro umístění souboru staveb:

1. Stavba hlavní a vedlejší bude umístěna na pozemcích č. parc. 873/1, 873/239, 1217/1 v katastrálním území Kamýk.
2. Komunikace mezi ul. Zimova a ul. Generála Šišky bude mít šířku 4,5 m, u ul. Generála Šišky přechod pro chodce šířky 4,0 m a jednostranný chodník šířky 2,0 m.
3. Parkoviště podél komunikace ul. Zimova s 2 zálivy pro kolmá parkovací stání bude mít celkem 16 nových parkovacích stání.

4. Stávající venkovní parkoviště bude rozšířeno o 20 parkovacích stání (ze současných 76 parkovacích stání na 96 parkovacích stání).
5. Veřejné osvětlení bude umístěno v západní části parkoviště na ostrůvku s 2,0 m výložníkem, další nový stožár veřejného osvětlení bude umístěn v místě nového přechodu pro chodce s 2,0 m výložníkem a nový stožár veřejného osvětlení typu SAFÍR 1 s 500W výbojkou na 6 m stožáru bez výložníku bude umístěn na nové komunikaci mezi ul. Zimova a ul. Generála Šišky.

V. Stanoví podmínky pro provedení souboru staveb:

1. Soubor staveb bude proveden podle projektové dokumentace, kterou ověřil Ing. Martin Vychodil autorizovaný inženýr pro dopravní stavby - č. ČKAIT 0011675 ze dne 09/2019, Ing. Michaela Hejtmánková autorizovaný inženýr pro pozemní stavby – č. ČKAIT 0012119 ze dne 09/2019, Ing. Milan Hlava autorizovaný inženýr pro techniku prostředí staveb, specializace technická zařízení – č. ČKAIT 0008797 ze dne 09/2019, Ing. Daniel Kopecký autorizovaný inženýr pro technologická zařízení staveb – č. ČKAIT 0011939 ze dne 09/2019, Ing. Jan Šteflíček autorizovaný architekt – krajinářská architektura – č. ČKA 00026 ze dne 04/2020; případné změny nesmí být provedeny bez předchozího povolení stavebního úřadu.
2. Soubor staveb proveden na pozemcích č. parc. 873/1 (ostatní plocha), 873/239 (ostatní plocha), 1217/1 (ostatní plocha) v katastrálním území Kamýk, způsobem a v rozsahu uvedeném v projektové dokumentaci ověřené ve společném územním a stavebním řízení.
3. Stavba hlavní a vedlejší bude prováděna dodavatelsky stavebním podnikatelem oprávněným k provádění stavebních a montážních prací jako předmětu své činnosti podle zvláštních předpisů. Jméno, adresu stavebního podnikatele včetně dokladu o jeho oprávnění doručí stavebník stavebnímu úřadu nejméně 10 dnů před zahájením souboru staveb.
4. Stavebník oznámí stavebnímu úřadu v souladu s plánem kontrolních prohlídek souboru staveb tyto termíny:
 - závěrečná kontrolní prohlídka souboru staveb po dokončení souboru staveb.
5. Při provádění souboru staveb musí být používány mechanismy zabezpečeny před únikem provozních látek a dále zamezeno znečištění podzemních a povrchových vod.
6. Po celou dobu realizace souboru staveb bude na komunikaci zabezpečen příjezd a průjezd hasičských vozidel, zachován přístup ke stávajícím uličním hydrantům a dalším uzávěrům inženýrských sítí, zachován přístup ke všem objektům, vjezd dopravní obsluze, pohotovostním vozidlům a bezpečné tranzitní trasy pro pěší.
7. V průběhu provádění stavebních prací musí překážky na komunikacích pro pěší mít ve výši 1,10 m pevnou ochranu a ve výši 100 až 250 mm zarážku pro slepeckou hůl sledující půdorysný průměr překážky.
8. Výkopy budou ohrazeny a osvětleny, výkopky uloženy do ohrádek.
9. Stavebník zajistí pravidelné provádění zkoušek míry hutnění zeminy podloží a zkoušky podkladních vrstev komunikace a provede o tom záznamy ve stavebním deníku.
10. Při provádění souboru staveb bude zajištěno:
 - před prováděním výkopových prací v blízkosti inženýrských sítí, zařízení a podzemních vedení bude ověřeno jejich uložení a zemní práce v jejich blízkosti budou prováděny ručně,
 - zahájení stavebních prací bude prokazatelně oznámeno správcům či vlastníkům inženýrských sítí, zařízení a podzemních vedení,
 - po dobu provádění stavební činnosti, budou přes staveniště, případně v přiměřené vzdálenosti, zhotoveny bezpečné náhradní bezbariérové trasy.

11. Budou splněny podmínky závazného stanoviska a vyjádření Odboru životního prostředí ÚMČ Praha 12 ze dne 13. 3. 2020, zn.: P12 45562/2019 OŽP/Hr a závazného stanoviska ze dne 8. 6. 2020, zn.: P12 45563zs/2019/OŽP/Str :
- během stavebních prací budou dřeviny ochráněny v souladu se standardem SPPK A01 002:2017 Ochrana dřevin při stavební činnosti vydaném Agenturou pro ochranu přírody a krajiny. Zejména je potřeba ochránit kmen ochranou do výšky 2 m a dále zamezit jakékoli činnosti v kořenovém prostoru včetně ukládání materiálů, umístování zařízení, průjezdu mechanismů, výkopové činnosti, navážek,
 - mezideponie prашného materiálu zajistit před úniky tuhých látek, plachtovat nebo průběžně zvlhčovat tak, aby jejich povrch nevysychal,
 - při šíření prachu do okolí stavby provádět skrápění,
 - na staveništi mít k dispozici zařízení umožňující skrápění možných zdrojů prašnosti,
 - při broušení a řezání vozovek, chodníků, panelů apod. používat pilu s diamantovým řezným kotoučem a vodním čerpadlem; příp. odsávání,
 - před výjezdem vozidel ze staveniště zajistit odstraňování nečistot z pneumatik a podběhů,
 - při odvozu prашného materiálu zajistit nákladní prostor proti jakémukoliv úniku převáženého materiálu, např. plachtou,
 - při nakládce a vykládce prашného materiálu minimalizovat spádové výšky; prашné materiály vlhčit před přesunem nebo v místě přesunu,
 - pokud dojde ke znečištění veřejných komunikací dopravou, neprodleně provést očištění komunikace prostředky nebo na náklady stavebníka,
 - čištění dotčených komunikací a zpevněných ploch provádět zásadně za mokra,
 - pojezdovou rychlost techniky a vozidel na staveništi omezit na 20 km/h,
 - používat výhradně vozidla a stavební mechanismy, které splňují příslušné emisní limity podle platné legislativy pro mobilní zdroje, volnoběhy nákladních automobilů redukovat na minimum,
 - u manipulační techniky a technologických zařízení používat zařízení, která splňují emisní normu EURO 4 a vyšší, resp. normu STAGE III B a lepší,
 - s odpady z demoliční činnosti bude nakládáno v souladu se zákonem o odpadech, vyhláškou č. 383/2001 Sb. o podrobnostech nakládání s odpady a odpady budou zařazovány dle druhů a kategorií v souladu s vyhláškou č. 93/2016 Sb. o Katalogu odpadů,
 - po dokončení stavby budou doklady o předání odpadu do zařízení k tomu určených předloženy orgánu odpadového hospodářství, který závazné stanovisko vydal,
 - při provádění stavby bude zamezeno znečištění povrchových a podzemních vod.
12. Budou splněny podmínky závazného stanoviska odboru pozemních komunikací a drah MHMP ze dne 3. 2. 2020, č. j.: MHMP 2504505/2019/O4/Da:
- bude zajištěna čistota okolních komunikací,
 - po celou dobu realizace stavby bude zachován přístup k přilehlým objektům a vjezd dopravní obsluhy a pohotovostním vozidlům včetně svozu domovního odpadu a přístupu k ovládacím armaturám inž. sítí, a dále byl zachován provoz MHD včetně bezpečného přístupu k zastávkám,
 - budou minimalizovány zábory stávajících komunikací včetně parkovacích stání,
 - v průběhu stavby nabude omezen provoz na komunikaci Generála Šišky,
 - minimálně 60 dní před plánovanou kolaudací stavby budu příslušnému silničnímu správnímu úřadu předložen návrh situace s umístěním definitivního dopravního značení.
13. Budou splněny podmínky souhlasu s realizací stavby odboru evidence majetku, oddělení výkonu vlastnických práv MHMP ze dne 22. 6. 2020, č. j.: MHMP 963428/2020 a podmínky technického stanoviska Technické správy komunikací hl. m. Prahy, a. s. ze dne 23. 1. 2020, č. j.: TSK/45446/19/1109/Me :

- budou dodrženy „Zásady a technické podmínky pro zásahy do povrchů komunikací a pro provádění výkopů a zásypů rýh pro inženýrské sítě“ dle usnesení Rady hl. m. Prahy č. 95 ze dne 31. 1. 2012 a č. 127 ze dne 28. 1. 2014,
 - na vjezd a výjezd ze staveniště, na staveništní dopravu, na zábory a na zásahy do komunikací a pozemků ve správě TSK (k. ú. Kamýk, parc. č. 873/1 – část komunikace Zimova, parc. č. 1217/1) uzavře investor nebo jím zmocněný zástupce min. 1 měsíc před zahájením stavby s HMP zastoupeným TSK smlouvu o pronájmu komunikací, kde budou stanoveny konkrétní podmínky,
 - 1 měsíc před zahájením prací na pozemku k. ú. Kamýk, parc. č. 873/1 – část mimo komunikaci Zimova, investor uzavře smlouvu se správcovskou firmou URBIA, s. r. o.,
 - na vedení trasy inž. sítí a na umístění 2 nově budovaných oplocených kontejnerových stání na pozemku k. ú. Kamýk, parc. č. 873/1, uzavře investor smlouvu o smlouvě budoucí o zřízení služebnosti s HMP zastoupeným odborem evidence majetku MHMP, odd. výkonu vlastnických práv,
 - investor smluvně majetkově vypořádá investici – nově budovanou komunikaci, propojující komunikace Ge. Šišky a Zimova, nově budovaná kolmá parkovací stání přilehlá k vozovce komunikace Zimova a nově budované úpravy, resp. rozšíření parkoviště (NN 3368), včetně odvodnění, dopravního značení a komunikační zeleně i pro uložená vedení inž. sítí a pro příslušné části pozemku s odborem hospodaření s majetkem MHMP, odd. využití a správy objektů,
 - po dokončení a předání stavby hl. městu Praze, bude s odborem hospodaření s majetkem MHMP, odd. využití a správy pozemků, vypořádána smlouva o výpůjčce č. VYP/83/01/024121/2016 uzavřena na část pozemku v k. ú. Kamýk parc. č. 873/1, s městskou částí Praha 12,
 - v době provádění stavby nebudou do stávajících uličních vpustí vypouštěny výplachy ze stavební mechanizace nebo jiné znečištěné vody ze stavby,
 - v době provádění stavby budou udržovány uliční vpusti funkční,
 - po dokončení stavby bude proveden kamerový průzkum nových i stávajících uličních vpustí, a jejich záznam bude předán oddělení 1328 TSK,
 - dopravní značení bude provedeno dle „Technických podmínek pro svislé a vodorovné dopravní značení“ (04.2017)
 - před termínem kolaudace bude předána dokumentace skutečného provedení stavby oddělení 3252 TSK,
 - stavba bude koordinována s: akcí č. 2009-1025-01147 Nad Modřanskou roklí, příp. CG, MKS P12, akcí č. 2016-1025-02917 Modřany, Libuš, nová tramvajová trať, P12, akcí č. 2018-1025-01714 Zimova, připojení objektů FTTS, 2 stavba.
14. V plném rozsahu budou dodrženy Všeobecné podmínky pro stavby v ochranném pásmu, resp. obvodu dráhy tramvajové a lanové dráhy stanovené v souhrnném souhlasném stanovisku Dopravního podniku hl. m. Prahy a. s. ze dne 26. 11. 2019, zn.: 100630/45Ko2037/2076:
- při přípravě staveb je nutné brát v úvahu vlivy vznikající provozem měřen a kabelových sítí, jedná se například o stejnosměrné magnetické pole - nepříznivý vliv na elektroniku, na objekty a zařízení z elektricky vodivých materiálů. Možný je též výskyt hluku z provozu trakčních transformátorů.
 - upozorňujeme na hluk, chvění, vibrace, prašnost, oslňování a další vlivy, které mohou vznikat provozem vozidel na dráze. Před všemi vlivy ze zařízení a provozu MHD musí mít nově navrhované objekty realizovanou účinnou ochranu. Dopravní podnik hlavního města Prahy, akciová společnost /dále DPP/ nenese odpovědnost za případná nedostatečná opatření investorů, vlastníků či uživatelů staveb,
 - realizací stavby a související činností nesmí dojít k poškození stávajících sítí technického vybavení, zařízení a objektů tramvajové a lanové dráhy,

- jakékoliv zásahy do provozu dráhy, musí být v dostatečném předstihu (nejpozději do konce předposledního měsíce před čtvrtletím, ve kterém je navrhován zásah) předloženy k projednání a schválení dopravnímu úseku DPP. Veškeré náklady na náhradní dopravní a informační opatření uhradí investor akce,
 - na staveništi nesmí být použito mechanismů a prostředků, jejichž činnost by mohla nepříznivě ovlivnit provoz měníren a kabelové sítě. V ochranném pásmu kabelové trasy, vymezeném vzdáleností 1 metr na každou stranu od krajních kabelů v trase, se smějí výkopové práce provádět pouze ručně. Výkopové práce nesmí být prováděny v menší vzdálenosti než 2 metry od základů sloupů trakčního vedení,
 - u nových a rekonstruovaných plynovodů, vodovodních a kanalizačních řadů a dalších inženýrských sítí požadujeme provést maximální technické zabezpečení proti haváriím. Současně požadujeme zvýšené kontroly technického stavu po jejich uvedení do provozu.
 - pro veškeré zásahy do tělesa dráhy a jeho blízkosti, definované ČSN 280318 Průjezdne průřezy tramvajových tratí a obrysy pro vozidla provozovaná na tramvajových dráhách, bude uzavřena objednávka dočasného užívání TT. Týká se to všech záborů a otevřených výkopů, ale rovněž podkopů, křížení protlakem, podvrtů nebo tunelování apod. Uzavření této objednávky bude rovněž v případě převedení automobilové dopravy nebo stavební techniky na tramvajové těleso,
 - na provozované zařízení měníren, kabelové sítě a trakčního vedení nesmí být napojena zařízení, která s jejich provozem nesouvisí.
15. V plném rozsahu budou splněny podmínky stanovené ve vyjádření PREdistribuce, a. s. pod zn.: S 21130/300072278 ze dne 3. 12. 2020:
- v případě, že dojde v místě křížení s kabely PREdistribuce, a. s., ke snižování terénu, budou provedeny kopané sondy pro zjištění krytí kabelů. Pokud krytí nedosáhne hl. min. 1 m, vyvolá stavba přeložku těchto sítí,
 - budou respektovány ochranná pásma dle § 46 zákona 6. 458/2000 Sb. V těchto pásmech nelze bez souhlasu vlastníka provádět zemní práce, zřizovat stavby, či umisťovat konstrukce a provádět činnosti, které by jinak znemožňovaly nebo podstatně znesnadňovaly přístup k vedení, nebo které by mohly ohrozit bezpečnost a spolehlivost provozu. V těchto pásmech je rovněž zakázáno vysazovat trvalé porosty a přejíždět podzemní vedení mechanismy o celkové hmotnosti nad 6 tun,
 - budou respektovány vzdálenosti krajního silového kabelu od stavebního objektu (regulační čáry), která je dána ČSN 73 60 05 a má být alespoň 0,6 m. Toto pásmo je vyhrazeno silovým energetickým kabelům a kabelům dispečerského řízení energetiky a nelze jej využít pro žádné jiné technologické nebo obslužné zařízení. tyto silové energetické kabely musí zůstat uloženy nezabetonované a v předepsaném krytí,
 - na nově vzniklém přejezdu stavebník ochrání kabelové vedení uložením do púlených trub AROT nebo do kabelových bet. žlabů pro mechanickou ochranu kabelů,
 - v případě snižování terénu v prostoru sítí PREdistribuce , a. s. stavebník zajistí krytí kabelů formou kopaných sond,
 - nejpozději 3 dny před vlastní realizaci stavby v ochranném pásmu elektrizační soustavy PREdistribuce, a. s. stavebník získá Souhlas se zahájením výkopových prací,
 - před záhozem kabelové trasy musí být provozovatel kabelu vyzván ke kontrole uložení. Pokud tato organizace provádějící zemní práce neprovede, vyhrazuje si provozovatel distribuční soustavy právo nechat inkriminované místo znovu odkryt. Při záhozu musí být zemina pod kabely řádně zhutněna, kabely uloženy v pískovém loži a provedeno krytí proti mechanickému poškození.
16. Budou splněny podmínky závazného stanoviska silničního správního úřadu Odboru dopravy ÚMČ Praha 12 ze dne 19. 12. 2019, č. j.: P12 45351/2019 – ODO/Br:
- při výjezdu ze stavby budou přijata taková opatření, aby vozidla ze stavby vyjížděla na veřejné komunikace řádně očištěna, v případně znečištění komunikace bude neprodleně odstraněno na vlastní náklady,

- v rámci ukončení stavebních prací bude provedeno definitivní dopravní značení dle stanovení místní úpravy provozu na komunikaci, o jehož vydání stavebník v dostatečném předstihu požádá příslušný silniční správný úřad,
- v rozhledových trojúhelnících nebudou umísťovány žádné překážky (vzrostlá zeleň), které by mohly zhoršovat rozhledové poměry,
- dešťové srážky z objektů a zpevněných ploch nebudou svedeny na veřejné komunikace,
- vybudovaná parkovací stání zůstanou veřejně přístupná,
- při realizaci bude zachován přístup k objektům, vjezd dopravní obsluze a pohotovostním vozidlům,
- při realizaci bude zachován přístup k objektům, vjezd dopravní obsluze a pohotovostním vozidlům,
- v případě nutnosti záboru některé přilehlé komunikace, požádá stavebník min. 30 dní před zahájením realizace stavby příslušný silniční správný úřad o povolení ke zvláštnímu užívání komunikace.

17. Budou splněny podmínky vyjádření Pražské vodohospodářské společnosti, a. s. ze dne 2. 12. 2019, zn.: PVK 05106/19/2/02:

- výkopové práce v ochranném pásmu sítí PVS, a. s. budou prováděny ručně,
- všechny povrchové znaky na stávajících zařízeních vodohospodářského charakteru, které se nachází na území stavby, musí být zachovány, případně renovovány a rektifikovány,
- jakékoli poškození musí být okamžitě oznámeno provozovateli kanalizací a vodovodů pro veřejnou potřebu,
- množství a kvalita vod splňující limity pro vypouštění do recipientu musí být odsouhlaseny správcem toku, do kterého je výpustní objekt oddílné dešťové kanalizace zaústěn.

18. Budou splněny podmínky vyjádření společnosti Pražské vodovody a kanalizace, a. s. ze dne 18. 11. 2019, zn.: PVK 63306/ÚTPČ/19:

- před vlastní realizací stavby přizvat na předání staveniště pracovníka PVK, a. s.,
- před zahájením stavebních prací stavebník uzavře písemnou smlouvu s PVK, a. s. „O podmínkách vzájemných vztahů smluvních stran souvisejících s ochranou vodovodního a kanalizačního zařízení provozovaného PVK, a. s.,
- investor odpovídá za veškeré škody, které vzniknou případně dalším subjektům v důsledku poškození vodovodního a kanalizačního zařízení,
- bude provedena rektifikace dotčených povrchových znaků vodovodu kanalizace pro veřejnou potřebu, na náklady investora,
- napojení nových přípojek na stávající kanalizaci je oprávněna pouze PVK, jako provozovatel těchto zařízení,
- obruby budou umístěny mimo povrchové znaky vodovodu a kanalizace,
- zařízení staveniště bude situováno mimo ochranné pásmo vodovodů a stok pro veřejnou potřebu,
- nad stávajícími vodovodními řady nebude stavebník skladovat stavební ani výkopový materiál,
- v případě nutnosti dočasného vypouštění odpadních vod ze stavby do veřejné kanalizace bude řešena samostatným projektem, který bude přeložen PVK k posouzení,
- bude respektováno ochranné pásmo vodovodů a stok pro veřejnou potřebu,
- v ochranném pásmu vodovodu a kanalizace budou prováděny výkopové práce ručně,
- v prostoru staveniště budou respektovány stávající vodovodní řady,
- stavebník zajistí, aby nedošlo k vniknutí stavebního a výkopového materiálu do kanalizace,
- případné odkryté vodovodní a kanalizační potrubí zabezpečit proti poklesu a vybočení,

- v případě potřeby dodávky pitné vody a vypouštění odpadních vod do stokové sítě v průběhu realizace stavby, stavebník o tyto služby s PVK uzavře předem Smlouvu o dodávce vody a odvádění odpadních vod,
 - zahájení stavebních prací stavebník oznámí v předstihu 14 dnů písemně PVK, a. s.
19. Budou splněny podmínky vyjádření Technologie hl. m. Praha, a. s. ze dne 8. 1. 2020, č. 6225/19 – aktualizace vyjádření ze dne 12. 12. 2019:
- před zahájením prací na zařízení VO bude provedeno nahlášení na dispečink PRE. Telefonicky musí být oznámené bezprostředně před započítím prací a po ukončení prací,
 - budou splněny Všeobecné podmínky pro ochranu zařízení ve správě společnosti Technologie hl. m. Prahy, a. s.
20. Budou splněny podmínky vyjádření Pražské plynárenské distribuce, a. s. ze dne 20. 11. 2019, zn.: 2019/OSDS/07384:
- bude plně respektováno stávající plynárenské zařízení, nacházející se v oblasti stavby,
 - před zahájením stavební činnosti bude provedeno vytýčení stávajícího plynárenského zařízení. Vytýčení plynárenských zařízení, vybudovaných do roku 1996, provede na vyžádání naše společnost a to do 30 dnů od objednání.
Vytýčení plynárenských zařízení, vybudovaných po roce 1996, si zajistí stavebník prostřednictvím oprávněného geodetického pracovníka. Plynárenské zařízení musí být vytýčeno v rozsahu stavby a o jeho vytýčení musí být učiněn záznam ve stavebním deníku předmětné stavby. Bez vytýčení a přesného určení plynárenského zařízení nesmějí být zahájeny stavební práce. Stavebník je povinen všechny osoby, provádějící stavební činnost, prokazatelně seznámit s polohou stávajícího plynárenského zařízení, rozsahem jeho ochranného (případně bezpečnostního) pásma a těmito podmínkami,
 - podle § 68 odst. 3 zákona č. 458/2000 Sb., energetický zákon, v platném znění, je v ochranném pásmu plynárenského zařízení zakázáno provádět činnosti, které by mohly ohrozit plynárenská zařízení, jejich spolehlivost a bezpečnost provozu a při provádění veškerých činností v ochranném pásmu i mimo něj nesmí dojít k poškození plynárenského zařízení. Ochranné pásmo činí 1 metr na obě strany od půdorysu potrubí,
 - dodržet nařízení vlády 406/2004 Sb., bezpečnost a ochrana zdraví při práci v prostředí s nebezpečím výbuchu, v platném znění, krytí podle ČSN 73 6005 a dále ustanovení ČSN EN 12007, technických pravidel G 702 01, 702 04, 905 01 a technických předpisů souvisejících,
 - při křížení s plynovody dodržet ČSN 73 6005, při provádění zemních prací ČSN 73 61 33 a ČSN EN 1610 a nařízení vlády č. 591/2006 Sb., bezpečnost a ochrana zdraví při práci na staveništích, v platném znění. Na základě zmocnění, uděleného v § 68 odst. 4 bodu b) zákona č. 458/2000 Sb., energetický zákon, v platném znění: (provozovatel plynárenské soustavy) udělí písemný souhlas se stavební činností umístěním staveb, zemními pracemi, zřizováním skládek a uskladňováním materiálu v ochranném pásmu, souhlas musí obsahovat podmínky, za kterých byl udělen souhlas. Pro vydání souhlasného stanoviska s prováděním prací v blízkosti plynárenského zařízení je nutné dodržet následující požadavky - termín předání staveniště oznamte písemně min. 14 dní před vlastním zahájením stavební činnosti na adresu společnosti PPD, a. s. Přílohou dopisu musí být situace z projektové dokumentace s vyznačením rozsahu stavby. Na tomto předání staveniště bude stavebníkovi uděleno písemné stanovisko, a to formou Zápisu o předání staveniště, včetně konkrétních podmínek pro provádění prací v blízkosti plynárenského zařízení,
 - do vzdálenosti menší než 2,5 metru od plynárenského zařízení po dobu realizace neumísťovat objekty zařízení staveniště, maringotky, skládky stavebního a jiného materiálu, jeřábové dráhy, sklady a čerpací stanice pohonných hmot a jiných hořlavín,
 - stavební a výkopové práce ve vzdálenosti menší než 1 metr od plynárenského zařízení provádět pouze ručně, ve vzdálenosti menší než 0,5 m od povrchu plynovodního potrubí navíc bez použití pneumatických nebo elektrických nástrojů,

- u odhalených částí plynovodů a přípojek min. 3 dny před záhozem stavebník objedná dílčí kontrolu – diagnostiku, kontrolu izolace a kontrolu těsnosti. O výsledku kontroly musí být proveden písemný záznam,
 - dojde – li při stavbě k poškození izolace, je stavební podnikatel (zhotovitel) stavby povinen zajistit její opravu a pozvat technika PPD, a. s. k ověření její kvality,
 - před obsypem odhaleného plynárenského zařízení, musí být přizván technik PPD, a. s. ke kontrole dodržení prostorové normy ČSN 73 6005. O výsledku kontroly musí být proveden záznam,
 - podsyp a obsyp odhaleného plynárenského zařízení provést pískem bez ochranných částic s velikostí zrn do 16 mm až do výše min. 20 cm nad vrch potrubí,
 - po provedení záhozů stavebník zajistí u potrubí z PE prověření funkčnosti signalizačního vodiče. O výsledku kontroly musí být proveden záznam.
21. V plném rozsahu budou splněny podmínky stanovené ve vyjádření KPE spol. s. r. o., kterou zastupuje Fine Technology Outsorce, s. r. o. ze dne 2. 12. 2019, č. j.: 15748:
- stavba nebude zasahovat svou výškou do osy a ochranného pásma mikrovlnného radioreléového spoje,
 - stavebník min. 1 týden před zahájením prací a do 1 týdne po ukončení prací nahlásí tuto skutečnost spol. KPE spol. s. r. o., kterou zastupuje Fine Technology Outsorce, s. r. o.
22. Bude splněna podmínka stanovená ve vyjádření Vodafone Czech Republic, a. s. ze dne 9. 12. 2019, zn.: 191201-1818143548:
- při realizaci stavby nesmí dojít k přerušení spoje č. HE 4173A – ve výšce 10 m nad úrovní terénu.
23. V plném rozsahu budou splněny podmínky stanovené ve vyjádření České telekomunikační infrastruktury ze dne 2. 12. 2019, č. j.: 826551/19:
- stavebník je před započítím jakýchkoliv zemních prací ve vztahu ke Stavbě povinen vytýčit trasu SEK na terénu dle příslušných požadavků a Stavebního zákona. S vytýčenou trasou SEK je stavebník povinen seznámit všechny osoby, které budou anebo by mohly zemní práce ve vztahu ke stavbě provádět,
 - 5 pracovních dní před započítím jakýchkoliv prací ve vztahu ke stavbě je stavebník povinen oznámit společnosti CETIN,
 - stavebník je povinen zabezpečit a zajistit SEK proti mechanickému poškození, a to zpravidla dočasným umístěním silničních betonových panelů nad kabelovou trasou SEK. Do doby než je zajištěna a zabezpečena ochrana SEK proti mechanickému poškození, není stavebník oprávněn přejíždět vozidly nebo stavební mechanizací kabelovou trasu SEK,
 - při provádění zemních prací v blízkosti SEK je Stavebník povinen postupovat tak, aby nedošlo ke změně hloubky uložení nebo prostorového uspořádání SEK,
 - zjistí-li stavebník kdykoliv během provádění prací ve vztahu ke stavbě jakýkoliv rozpor mezi údaji v projektové dokumentaci a skutečností je povinen bezodkladně přerušit práce a oznámit zjištěný rozpor na adresu elektronické pošty POS,
 - stavebník není bez předchozího písemného souhlasu společnosti CETIN oprávněn manipulovat s kryty kabelových komor, jakkoliv zakrývat vstupy do kabelových komor, a to ani dočasně vstupovat do kabelových komor, jakkoliv manipulovat s případně odkrytými prvky SEK,
 - byla-li v souladu s vyjádřením odkryta SEK je stavebník povinen 3 pracovní dny před zakrytím SEK písemně oznámit POS zakrytí SEK a vyzvat ho ke kontrole před zakrytím.
24. Vozidla budou před odjezdem ze stavby řádně očištěna a případné znečištění komunikace bude neprodleně odstraněno.
25. V případě nutnosti záboru veřejného prostranství požádá stavebník minimálně 30 dní předem Odbor dopravy ÚMČ Praha 12 o povolení zvláštního užívání.
26. Soubor staveb bude dokončen do dvou let ode dne nabytí právní moci tohoto rozhodnutí.

27. Po dokončení souboru staveb požádá stavebník o kolaudační souhlas.

28. Stavebník předloží stavebnímu úřadu při závěrečné kontrolní prohlídce:

- potvrzení o předání geodetické dokumentace Hlavnímu městu Praha zastoupenému Institutem plánování a rozvoje hlavního města Prahy, odbor prostorových informací, odd. DMP, Vyšehradská 57, Praha 2,
- doklad o předložení dokladů orgánu odpadového hospodářství OŽP ÚMČ Praha 12 o předání odpadu do zařízení k tomu určených,
- doklad o splnění oznamovací povinnosti dle § 22 odst. 2 zákona č. 20/1987 Sb., o státní památkové péči, ve znění pozdějších předpisů, vůči Archeologickému ústavu Akademie věd ČR,
- doklad o předání záznamu oddělení 1328 TSK o provedení kamerového průzkumu nových i stávajících uličních vpustí,
- doklad o předání dokumentace skutečného provedení stavby oddělení 3252 TSK,
- definitivní dopravní značení dle stanovení místní úpravy provozu na komunikaci,
- zaměření skutečného provedení souboru staveb.

VI. podle ustanovení § 115 odst. 1 stavebního zákona

stanoví povinnosti a podmínky pro užívání stavby hlavní a vedlejší v souboru staveb:

1. zamezení odvádění vod na okolní pozemky při užívání stavby a zamezení jejich podmačování.
2. V rozhledových trojúhelnících nebudou umístěovány žádné překážky (vzrostlá zeleň), které by mohly zhoršovat rozhledové poměry.

Účastníci řízení, na něž se vztahuje rozhodnutí správního orgánu:

Rezidence Kamýk s.r.o., Korunní 810/104, Praha 10 - Vinohrady, 101 00 Praha 101

Odůvodnění:

Dne 8. 7. 2020 podal stavebník žádost o vydání společného rozhodnutí. Uvedeným dnem bylo zahájeno společné řízení.

Speciální stavební úřad shromáždil všechny podklady pro vydání rozhodnutí a oznámil zahájení společného územního a stavebního řízení (dále jen "společné řízení") známým účastníkům řízení uvedeným v § 94k stavebního zákona a dotčeným orgánům jednotlivě opatřením ze dne 23. 7. 2020, pod zn.: OVY/25605/2020/Bo a č. j.: P12 26835/2020 OVY. Současně podle ustanovení § 94m odst. 3, stavebního zákona, upustil od ústního jednání, protože jsou mu dobře známy poměry v území a žádost poskytuje dostatečný podklad pro posouzení záměru, a stanovil, že ve lhůtě do 15 dnů od doručení tohoto oznámení mohou účastníci řízení uplatnit své námitky a dotčené orgány svá závazná stanoviska. Stavební úřad upustil od ústního jednání a ohledání na místě, protože dané území zná z předcházejícího řízení zn. OVY/6554/2018/Bo.

Protože se společné řízení týká stavby s velkým počtem účastníků řízení, bylo v souladu s ust. § 144 odst. 2 zákona č. 500/2004 Sb., správní řád, ve znění pozdějších předpisů, účastníkům řízení oznámeno zahájení řízení zveřejněním na úřední desce Úřadu MČ Praha 12 a na úřední desce Úřadu MČ Praha Libuš po dobu 15 - ti dnů. Oznámení o zahájení řízení bylo vyvěšeno na úřední desce Úřadu MČ Praha 12 pod číslem 20/0520 od 23. 7. 2020 do 8. 8. 2020 a na úřední desce Úřadu MČ Praha Libuš od 23. 7. 2020 do 8. 8. 2020. Dne 16. 9. 2020 pod zn. OVY/25605/2020/Bo a č. j: P12 34742/2020 OVY speciální stavební úřad dooznámil zahájení společného řízení účastníkům řízení Pražská teplárenská a. s. a Bytovému družstvu Machuldova 569/570.

Soulad souboru staveb s platným územním plánem a technickými požadavky na výstavbu:

Politika územního rozvoje ČR ve znění Aktualizace č. 1- 3 ani Zásady územního rozvoje hl. m. Prahy ve znění Aktualizace č. 1 - 4 nejsou vzhledem k charakteru a rozsahu stavebního záměru dotčeny.

Podle územního plánu sídelního útvaru hl. m. Prahy, schváleného usnesením Zastupitelstva hl. m. Prahy č. 10/05 ze dne 9. 9. 1999 a, který nabyl účinnosti dne 1. 1. 2000, včetně platných změn i změny Z 2832/00 vydané usnesením Zastupitelstva hl. m. Prahy č. 39/85 dne 6. 9. 2018 formou opatření obecné povahy č. 55/2018 s účinností od 12. 10. 2018, se předložený záměr nachází v zastavitelném území v plochách s rozdílným způsobem využití OV – všeobecně obytné a S4 – ostatní dopravně významné komunikace a dále v území nezastavitelném, v ploše s rozdílným způsobem využití IZ – izolační zeleň. **Soubor staveb je v souladu s platným územním plánem SÚ hl. m. Prahy.**

Dále se záměr nachází v těchto závazných prvcích územního plánu, které musí být respektovány:

- stávající ostatní dopravně významné komunikace,
- stávající kanalizační stoka,
- stávající tepelní napaječ,
- návrh tepelného napaječe,
- stávající optický kabel úložný nebo uložený v kolektoru 3 řádu,
- VPS 7/TT/12 – Praha 12 – propojení SCZT Modřany – Krč,
- VPS 5/TT/12 – Praha 12 - optický kabel TDÚ 1 - TDÚ 2,
- území se zvýšenou ochranou zeleně.

K souboru staveb vydal z hlediska ustanovení § 6 odst. 1 písm. e) stavebního zákona, a zároveň jako dotčený orgán ve smyslu ustanovení § 136 odst. 1 zákona č. 500/2004 Sb., správního řádu, ve znění pozdějších předpisů, souhlasné závazné stanovisko MHMP odbor územního rozvoje dne 13. 2. 2020, č. j.: MHMP 206400/2020.

Vzhledem k tomu, že projektová dokumentace je zpracována v 9/2019 a žádost byla podána dne 8. 7. 2020, posuzuje se soubor staveb podle nařízení č. 10/2016 Sb. hl. m. Prahy, kterými se stanovují obecné požadavky na využívání území a technické požadavky na stavby v hlavním městě Praze (dále jen „PSP“).

Speciální stavební úřad posoudil předloženou dokumentaci a došel k závěru, že splňuje PSP, zejména části druhé, hlavy II PSP na vymezení veřejných prostranství, hlavy III PSP na standart veřejných prostranství, na uspořádání dopravní a technické infrastruktury, hlavy IV PSP na umístování staveb a hlavy V PSP na připojení staveb na dopravní a technickou infrastrukturu.

Navrhovaný soubor staveb splňuje technické požadavky zabezpečující užívání stavby osobami s omezenou schopností pohybu a orientace ve smyslu vyhlášky č. 398/2009 Sb., požadavky vyhlášky č. 104/1997 Sb., kterou se provádí zákon o pozemních komunikacích. Soubor staveb splňuje požadavky na mechanickou odolnost a stabilitu, požární bezpečnost, ochranu zdraví osob a zvířat, zdravých životních podmínek a životního prostředí, ochranu proti hluku a na bezpečnost při užívání. Chodníky a úroňové přechody umožňují samostatný, bezpečný, snadný a plynulý pohyb osobám s omezenou schopností pohybu nebo orientace a jejich míjení s ostatními chodci. Komunikace pro pěší a místa pro přecházení splňují technické požadavky zabezpečující bezbariérové užívání pozemních komunikací a veřejného prostranství uvedené v příloze č. 2 k vyhlášce č. 398/2009 Sb. Vozidlové komunikace a parkovací zálivy splňují obecné technické požadavky na komunikace, podmínky pro plynulou a bezpečnou jízdu, požadavky na směrové a výškové uspořádání, křižovatky, konstrukci vozovky a zemního tělesa, technické příslušenství a dopravní a bezpečnostní značení.

Projektová dokumentace:

Projektová dokumentace na soubor staveb, byla řádně provedena.

Projektovou dokumentaci stavby hlavní vypracoval:

- komunikace ověřil Ing. Martin Vychodil autorizovaný inženýr pro dopravní stavby - č. ČKAIT 0011675 ze dne 09/2019,

- průvodní a souhrnnou technickou zprávu ověřila Ing. Michaela Hejtmánková autorizovaný inženýr pro pozemní stavby – č. ČKAIT 0012119 ze dne 09/2019.

Projektovou dokumentaci stavby vedlejší vypracoval:

- Kanalizace dešťovou ověřil Ing. Milan Hlava autorizovaný inženýr pro techniku prostředí staveb, specializace technická zařízení – č. ČKAIT 0008797 ze dne 09/2019,

- přeložku veřejného osvětlení ověřil Ing. Daniel Kopecký autorizovaný inženýr pro technologická zařízení staveb – č. ČKAIT 0011939 ze dne 09/2019,

- sadové úpravy ověřil Ing. Jan Šteflíček autorizovaný architekt – krajinářská architektura – č. ČKA 00026 ze dne 04/2020.

Vlastnictví dotčených a sousedních pozemků a staveb na nich:

Vlastnictví pozemků dotčených souborem staveb č. parc. 873/1 a 1217/1 v katastrálním území Kamýk bylo osvědčeno z výpisu katastru nemovitostí Katastrálního úřadu Praha – město, LV 414 ze dne 20. 7. 2020, vlastníkem je hl. město Praha. Souhlas se stavbou hl. města Prahy zastoupeného odborem evidence majetku, oddělení výkonu vlastnických práv MHMP ze dne 22. 6. 2020, č. j.: MHMP 963428/2020 byl doložen v řízení. Vlastnictví pozemku dotčeného souborem staveb č. parc. 873/239 v katastrálním území Kamýk bylo osvědčeno z výpisu katastru nemovitostí Katastrálního úřadu Praha – město, LV 6592 ze dne 20. 7. 2020, vlastníkem je stavebník.

Vlastnictví sousedních pozemků parc. č. 873/265, 873/295, 873/294, 873/26, 873/27, 873/28, 873/29, 873/30, 873/31, 873/17, 873/237, 1217/11, 1217/9, 1217/10, 884/1 vše v katastrálním území Kamýk, staveb č. p.: 621, 622, 623, 624, 625, 626 vše v katastrálním území Kamýk a pozemků parc. č. 873/81, 1217/2, 1271/5 vše v katastrálním území Libuš bylo osvědčeno z výpisu katastru nemovitostí Katastrálního úřadu Praha – město, ze dne 20. 7. 2020 pod jednotlivými LV.

Účastníci řízení stavby hlavní a vedlejší:

Speciální stavební úřad stanovil okruh účastníků řízení v souladu s ustanovením § 94k stavebního zákona.

Účastníkem řízení je stavebník společnost Rezidence Kamýk s. r. o., kterou zastupuje Tomáš Sekanina; obec, na jejímž území má být stavební záměr uskutečněn - Hlavní město Praha, zastoupené Institutem plánování a rozvoje hl. m. Prahy; vlastník pozemku, na kterém má být požadovaný záměr uskutečněn - Hlavní město Praha; vlastník pozemku nebo stavby, na které má být požadovaný stavební záměr uskutečněn, není-li sám stavebníkem, nebo ten, kdo má ke stavbě jiné věcné právo, není – li sám stavebníkem - vlastníci resp. správci dotčených poduličních sítí – PREdistribuce, a. s., Česká telekomunikační infrastruktura a. s., Pražské vodovody a kanalizace, a. s., Pražská vodohospodářská společnost a. s., Technologie hlavního města Prahy, a. s., Pražská plynárenská Distribuce, a. s., člen koncernu Pražská plynárenská, a. s., Vodafone Czech Republic a.s., KPE s. r. o. zastoupená spol. Fine Technology Outsourcing, s. r. o., Dopravní podnik hl. m. Prahy, a. s., Lesy hl. m. Prahy, Pražská teplárenská a. s., Bytové družstvo Machuldova; osoby, jejichž vlastnická nebo jiná práva k sousedním pozemkům nebo stavbám na nich, mohou být rozhodnutím přímo dotčena - dle § 94l odst. 3 stavebního zákona v případě řízení s velkým počtem účastníků se účastníci podle § 94k písm. e) stavebního zákona, identifikují označením pozemků a staveb, evidovaných v katastru nemovitostí dotčených vlivem stavebního záměru. Speciální stavební úřad vymezil okruh sousedních pozemků a staveb, které by mohli být prováděním souboru staveb přímo dotčeny, jedná se o: pozemky parc. č.: 873/265,

873/295, 873/294, 873/26, 873/27, 873/28, 873/29, 873/30, 873/31, 873/17, 873/237, 1217/11, 1217/9, 1217/10, 884/1 vše v katastrálním území Kamýk, stavby č. p.: 621, 622, 623, 624, 625, 626 vše v katastrálním území Kamýk a pozemky parc. č.: 873/81, 1217/2, 1271/5 vše v katastrálním území Libuš.

Vlastnictví sousedních pozemků a pozemků a staveb, které by mohly být prováděním souborem staveb přímo dotčeny, bylo osvědčeno z katastrálních map, výpisů a pozemkové evidence (PK) katastru nemovitostí Katastrálního úřadu Praha – město.

U ostatních vlastníků sousedních pozemků a staveb na nich speciální stavební úřad dospěl k názoru, že rozhodnutím nemohou být přímo dotčena jejich vlastnická nebo jiná věcná práva k pozemkům a stavbám na nich, neboť jejich poloha vzhledem k navrhovanému souboru staveb je taková, že nemohou být tímto souborem staveb ovlivněny.

Vypořádání s návrhy a námitkami účastníků:

Účastníci neuplatnili návrhy a námitky.

Ve společném řízení bylo dále doloženo:

- plná moc udělená spol. Rezidence Kamýk s. r. o. pro Tomáše Sekaninu ze dne 5. 11. 2019
- plná moc udělená hl. m. Prahou, zast. MHMP pro Tomáše Sekaninu ze dne ze dne 22. 6. 2020
- souhlasné závazné stanovisko MHMP odboru územního rozvoje ze dne 13. 2. 2020, č. j.: MHMP 206400/2020
- technické stanovisko Technické správy komunikací hl. m. Prahy, a. s. ze dne 23. 1. 2020, č. j.: TSK/45446/19/1109/Me
- stanoviska a vyjádření odboru životního prostředí Úřadu městské části Praha 12 ze dne 13. 3. 2020, zn.: P12 45562/2019 OŽP/Hr
- sdělení odboru památkové péče MHMP ze dne 20. 11. 2019, č. j.: MHMP 2328168/2019
- stanovisko odboru ochrany prostředí MHMP ze dne 3. 12. 2019, č. j.: MHMP 2425230/2019
- závazné stanovisko odboru pozemních komunikací a drah MHMP ze dne 3. 2. 2020, č. j.: MHMP 2504505/2019/O4/Da
- rozhodnutí odboru pozemních komunikací a drah MHMP ze dne 4. 3. 2020, č. j.: MHMP-398346/2020/O4/Da
- stanovisko odboru investičního MHMP ze dne 17. 12. 2019, č. j.: MHMP 2525411/2019
- závazné stanovisko odboru bezpečnosti MHMP ze dne 6. 12. 2019, č. j.: MHMP 2457417/2019
- souhlas s odstraněním dřevin odboru evidence majetku, oddělení výkonu vlastnických práv MHMP ze dne 17. 12. 2019, č. j.: MHMP 2526758/2019/pav
- souhlas s realizací stavby odboru evidence majetku, oddělení výkonu vlastnických práv MHMP ze dne 22. 6. 2020, č. j.: MHMP 963428/2020
- souhrnné souhlasné stanovisko Dopravního podniku hl. m. Prahy a. s. ze dne 26. 11. 2019, zn.: 100630/45Ko2037/2076
- vyjádření Technologie hl. m. Praha, a. s. ze dne 8. 1. 2020, č. 6225/19 – aktualizace vyjádření ze dne 12. 12. 2019
- stanovisko Krajského ředitelství policie hl. m. Prahy ze dne 5. 12. 2019, č. j.: KRPA – 391015 – 1/ČJ – 2019 – 0000DŽ
- závazné stanovisko odboru životního prostředí Úřadu městské části Praha 12 ze dne 8. 6. 2020, zn.: P12 45563zs/2019 OŽP/Str
- stanovisko silničního správního úřadu Odboru dopravy ÚMČ Praha 12 ze dne 19. 12. 2019, č. j.: P12 45351/2019 – ODO/Br

- koordinované závazné stanovisko Hasičského záchranného sboru hl. m. Prahy ze dne 6. 12. 2019, č. j.: HSAA - 14962 – 3/2019
- vyjádření Hygienické stanice hl. m. Prahy ze dne 26. 11. 2019, č. j.: HSHMP 60624/2019/Jur
- vyjádření Pražské vodohospodářské společnosti, a. s. ze dne 2. 12. 2019, zn.: PVK 05106/19/2/02
- vyjádření společnosti Pražské vodovody a kanalizace, a. s. ze dne 18. 11. 2019, zn.: PVK 63306/ÚTPČ/19
- stanovisko správce Libušského potoka Lesy hl. m. Prahy ze dne 4. 5. 2020, zn.: 2706/2019/UR-SP
- sdělení Povodí Vltavy, s. p. ze dne 13. 1. 2020, zn.: 2649/2020-263
- vyjádření PREDistribuce a. s. ze dne 3. 12. 2020, zn.: S 21130/300072278
- vyjádření Pražské plynárenské distribuce, a. s. ze dne 20. 11. 2019, zn.: 2019/OSDS/07384
- vyjádření Pražské teplárenské a. s. ze dne 19. 11. 2019, zn.: VAC/2840/2019
- vyjádření KPE spol. s. r. o. zastoupená Fine Technology Outsorce, s. r. o. ze dne 2. 12. 2019, č. j.: 15748
- vyjádření CentroNet, a. s. ze dne 1. 12. 2019, zn.: 3019/2019
- vyjádření UPC ČR, s. r. o. ze dne 4. 12. 2019, č. E017413/19
- vyjádření Levný net s. r. o. ze dne 1. 11. 2019, č. j.: 15162
- vyjádření Dial Telecom, a. s. ze dne 3. 12. 2019, zn.: PH 745524
- vyjádření ÚVT Internet s. r. o. ze dne 28. 6. 2020, č. j.: 19274159
- vyjádření Alfa Telecom, s. r. o. ze dne 13. 12. 2019
- vyjádření T-Mobile Czech Republic, a. s. ze dne 1. 12. 2019, zn.: E46169/19
- vyjádření Vodafone Czech Republic, a. s. ze dne 9. 12. 2019, zn.: 191201-1818143548
- vyjádření Česká telekomunikační infrastruktura, a. s. ze dne 2. 12. 2019, č. j.: 826551/19
- vyjádření České Radiokomunikace, a. s. ze dne 2. 12. 2019, zn.: UPTS/OS/233937/2019
- vyjádření Cznet, s. r. o. ze dne 17. 12. 2020, č. j.: 190102988
- vyjádření eHAMnet s.r.o. ze dne 11. 12. 2019
- vyjádření Fine Technology Outsorce, s. r. o. ze dne 2. 12. 2019, č. j.: 15747
- vyjádření ICT Support s. r. o. ze dne 30. 12. 2019
- vyjádření INETCO.CZ a. s. ze dne 9. 1. 2020, zn.: 122411640
- vyjádření Levný.net, s. r. o. ze dne 2. 12. 2019, č. j.: 15749
- vyjádření PRAHA12.NET ze dne 6. 1. 2020
- vyjádření Telco Pro Services, a. s. ze dne 1. 12. 2019, zn.: 0200998091
- vyjádření SITEL, spol. s. r. o. ze dne 1. 12. 2019, zn.: 1111905182
- vyjádření vlastníků a správců inženýrských sítí, zařízení a podzemních vedení razítkem na situaci: Dopravní podnik hl. m. Prahy, jednotka Dopravní cesta Metro ze dne 26. 11. 2019; Dopravní podnik hl. m. Prahy, jednotka Dopravní cesta Tramvaje ze dne 26. 11. 2019; UNI Promotion, s. r. o. ze dne 9. 1. 2020; SNM MO, oddělení ochrany územních zájmů Čechy ze dne 29. 11. 2019, ÚD – 573/18-125-1138-OÚZ; Ministerstvo vnitra ČR ze dne 27. 1. 2019; Planet A, s. r. o. ze dne 16. 12. 2019; TSK 5323 ze dne 27. 11. 2019 č. 2449.

Odbor výstavby v provedeném společném řízení posoudil předloženou žádost, projednal ji s účastníky řízení a s dotčenými správními úřady a zjistil, že uskutečněním výše uvedeného souboru staveb nejsou ohroženy veřejné zájmy, ani nepřiměřeně omezena či ohrožena práva a právem chráněné zájmy účastníků.

V průběhu řízení speciální stavební úřad zkoumal doklady předložené v řízení a projektovou dokumentaci souboru staveb. Vzhledem k tomu, že záměr umístění souboru staveb je v souladu s územním plánem, s požadavky PSP, vymezil stavební úřad pro kácení a náhradní výsadbu podmínky č. 1 – 12, pro umístění souboru staveb podmínky č. 1 – 5, pro provedení souboru

staveb podmínky č. 1 - 28 tohoto společného rozhodnutí a podmínky pro provedení souboru staveb č. 1-2.

Speciální stavební úřad zajistil vzájemný soulad předložených závazných stanovisek dotčených orgánů vyžadovaných zvláštními předpisy a zahrnul je do podmínek rozhodnutí.

Speciální stavební úřad rozhodl, jak je uvedeno ve výroku rozhodnutí, za použití ustanovení právních předpisů ve výroku uvedených.

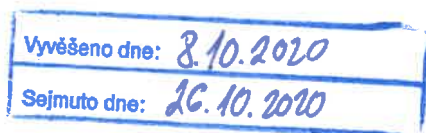
Upozornění na povinnosti vyplývající z některých právních předpisů:

- Dle § 119 dokončenou stavbu, popřípadě část stavby schopnou samostatného užívání, lze užívat na základě kolaudačního souhlasu (§ 122). Stavebník zajistí, aby byly před započítáním užívání stavby provedeny a vyhodnoceny zkoušky předepsané zvláštními právními předpisy.
- Stavebník musí dodržovat povinnosti a odpovědnosti uvedené v hl. IV stavebního zákona, zejména v ustanovení § 152 odst. 1 - 3, § 153 odst.1, § 156 a § 160 odst. 4.
- Před zahájením prací investor, resp. dodavatel zajistí vytyčení prostorové polohy stavby. Jednu kopii vytyčovacího protokolu předloží investor stavebnímu úřadu do jednoho týdne od vytyčení.
- Při provádění stavby je nutno dodržovat předpisy týkající se bezpečnosti práce a technických zařízení a dbát o ochranu zdraví osob na staveništi.
- Při provádění stavby je nutno dbát na ochranu zdraví před nepříznivými účinky hluku a vibrací dle zákona č. 258/2000 Sb. o ochraně veřejného zdraví, ve znění pozdějších předpisů, a nařízení vlády č. 272/2011 Sb., o ochraně zdraví před nepříznivými účinky hluku a vibrací.
- Odpadní hmoty při provádění stavby budou průběžně odstraňovány.
- Je nutno dodržovat zákon č. 185/2001 Sb. o odpadech, ve znění pozdějších předpisů. Přebytkový výkopový materiál a stavební odpad bude uložen na příslušnou skládku. Doklad o jeho uložení předloží stavebník při kolaudaci. (Smluvní zajištění odpadů z provozu předložit taktéž ke kolaudaci.)
- Za kontrolu materiálu, který bude zabudován (atest), zodpovídá zhotovitel stavby.
- Stavebník zabezpečí splnění podmínek odborných posudků a vyjádření uvedených v odůvodnění tohoto rozhodnutí, pokud v tomto rozhodnutí není stanoveno jinak.
- Stavebník zabezpečí splnění podmínek odborných posudků, rozhodnutí a vyjádření uvedených v odůvodnění tohoto rozhodnutí, včetně podmínek stanovisek správců poduličnických sítí, pokud v tomto rozhodnutí není stanoveno jinak.
- V případě kácení stromů nebo keřů je třeba stanovisko, resp. povolení Odboru životního prostředí ÚMČ Praha 12, Cílkova 796, Praha 4 – Kamýk.
- V případě nutnosti záboru veřejného prostranství nebo před zahájením výkopových prací na veřejném prostranství je nutné požádat ÚMČ Praha 12 – Odbor dopravy o povolení zvláštního užívání.
- V případě nutnosti záboru veřejného prostranství pro složení stavebního materiálu nebo umístění kontejneru je nutné požádat Odbor dopravy, Úřadu městské části Praha 12 o povolení zvláštního užívání komunikace.
- Před výjezdem vozidel z prostoru staveniště na veřejné komunikace bude v případě potřeby zajištěno odstraňování bláta z pneumatik a podběhů.
- Pokud v souvislosti se stavbou dojde ke znečištění veřejných komunikací, stavebník neprodleně a na své náklady zajistí očištění takovýchto komunikací.
- Nemovitosti, nebo jejich části, dotčené stavebním zásahem musí být nejdéle ke kolaudaci uvedeny do řádného stavu na náklad investora. Ve stejném termínu do původního stavu budou rovněž uvedeny pozemky použité pro dočasné stavby.
- Veškeré sousední stavby a pozemky nesmí být poškozeny. Nemovitosti nebo jejich části dotčené stavebním zásahem musí být nejdéle ke kolaudaci uvedeny do řádného stavu na náklad investora. Ve stejném termínu budou do původního stavu uvedeny rovněž pozemky dotčené stavbou.
- Během stavebních prací budou stávající okolní dřeviny ochráněny před poškozením.

- Souběh a křížení se stávajícími inženýrskými sítěmi bude proveden dle požadavků správců těchto sítí.
- Výkopové práce je nutno provádět tak, aby nedošlo k poškození poduličných sítí, a je třeba dodržet připomínky správců těchto sítí.
- Komunikace musí být udržovány ve sjízdném a průjezdném stavu pro mobilní požární techniku.
- Během prací musí být zachován přístup do okolních objektů, zajištěn přístup k uličním hydrantům a ovládacím armaturám inženýrských sítí.
- Při provádění stavební činnosti, zejména zemních prací musí být respektovány požadavky operativních správců podzemních inženýrských sítí k ochraně jeho zařízení. Případnou poruchu některé ze sítí ihned oznamte příslušné spravující organizaci. Vyskytnou-li se při provádění výkopů podzemní vedení v projektu nezakreslená, musí být další provádění stavebních prací přizpůsobeno skutečnému stavu.
- Stávající podpovrchová zařízení inženýrských sítí musí být při provádění stavby ochráněna před poškozením. Veškeré ovládací prvky, výstupy a vstupy budou označeny a v průběhu provádění stavby přístupné a zajištěné před znečištěním.
- Úpravy nebo přeložky podpovrchových zařízení musí předem odsouhlasit provozní oddělení správců těchto zařízení.
- Stavební povolení pozbývá platnosti, jestliže stavba nebyla zahájena do 2 let ode dne, kdy rozhodnutí nabylo právní moci.
- Stavba nesmí být zahájena, dokud stavební povolení nenabude právní moci.
- Odvolání se podává s potřebným počtem stejnopisů tak, aby jeden stejnopis zůstal správnímu orgánu a aby každý účastník dostal jeden stejnopis. Nepodá-li účastník potřebný počet stejnopisů, vyhotoví je správní orgán na náklady účastníka. Odvoláním lze napadnout výrokovou část rozhodnutí, jednotlivý výrok nebo jeho vedlejší ustanovení. Odvolání jen proti odůvodnění rozhodnutí je nepřipustné.

Poučení účastníků:

Proti tomuto rozhodnutí **má účastník řízení právo podat odvolání** do 15 dnů od doručení písemného vyhotovení k odboru pozemních komunikací a drah Magistrátu hlavního města Prahy podáním u odboru výstavby Úřadu městské části Praha 12.



**ÚŘAD MĚSTSKÉ ČÁSTI
PRAHA - LIBUŠ**
LIBUŠSKÁ 35
142 00 PRAHA 4 - LIBUŠ

JUDr. Evžen Teršl v. r.
pověřený zastupováním vedoucího odboru,
vedoucí odd. administrativně právního

Za správnost vyhotovení: Ing. Zuzana Bočková

Toto rozhodnutí nabylo právní moci dne:
razítko a podpis:

Poplatek:

Správní poplatek podle zákona č. 634/2004 Sb., o správních poplatcích položky 18 odst. 1 písm. f) ve výši 10000 Kč byl zaplacen.

Příloha pro stavebníka (po nabytí právní moci):

- ověřená projektová dokumentace
- štítek "Stavba povolena"

Přílohy rozhodnutí:

- Dendrologický průzkum a ocenění zeleně - situace
- Příloha č. 1 - náhradní výsadba na pozemku parc. č. 873/1, k. ú. Kamýk
- Příloha č. 2 - náhradní výsadba na pozemku parc. č. 345/75, k. ú. Kamýk
- Příloha č. 3 - náhradní výsadba na pozemku parc. č. 4400/229, 4400/256, k. ú. Modřany

Doručuje se:

Ia. Účastníkům řízení (do vlast. rukou na dodejku):

1. Tomáš Sekanina, IDDS: 4sstt4n
2. Hlavní město Praha, zastoupené Institutem plánování a rozvoje hl. m. Prahy, IDDS: c2zmahu
3. Hlavní město Praha, zastoupené Odborem evidence majetku MHMP, IDDS: 48ia97h
4. Pražská vodohospodářská společnost a. s., IDDS: a75fsn2
5. Pražské vodovody a kanalizace, a. s., IDDS: ec9fspf
6. Lesy hl. m. Prahy, IDDS: 4n8xbv7
7. PREDistribuce, a. s., IDDS: vgsfsr3
8. Pražská plynárenská Distribuce, a. s., člen koncernu Pražská plynárenská, a.s., IDDS: w9qfskt
9. Technologie hlavního města Prahy, a. s., IDDS: u5hgkji
10. Dopravní podnik hl. m. Prahy, a. s., IDDS: fhidrk6
11. Česká telekomunikační infrastruktura a. s., IDDS: qa7425t
12. KPE s.r.o. zastoupená spol. Fine Technology Outsource, s.r.o., IDDS: mycxmtp
13. Vodafone Czech Republic a.s., IDDS: 29acihr
14. Pražská teplárenská a.s., IDDS: jngcgsg
15. Bytové družstvo Machuldova 569/570, IDDS: zi8pkhj

Ib. Účastníkům společného řízení – veřejnou vyhláškou po dobu 15 - ti dnů

Seznam účastníků řízení, kterým se v souladu s § 144 zákona č. 500/2004 Sb., správní řád, doručuje veřejnou vyhláškou identifikování označením pozemků a staveb, evidovaných v katastru nemovitostí:

- pozemky parc. č.: 873/265, 873/295, 873/294, 873/26, 873/27, 873/28, 873/29, 873/30, 873/31, 873/17, 873/237, 1217/11, 1217/9, 1217/10, 884/1 vše v katastrálním území Kamýk,
- stavby č. p.: 621, 622, 623, 624, 625, 626 vše v katastrálním území Kamýk,
- pozemky parc. č.: 873/81, 1217/2, 1271/5 vše v katastrálním území Libuš

Úřad městské části Praha 12, **úřední deska**, Písková 830/25, 143 12 Praha 4

Úřad městské části Praha – Libuš, **úřední deska**, IDDS: u8xaktr

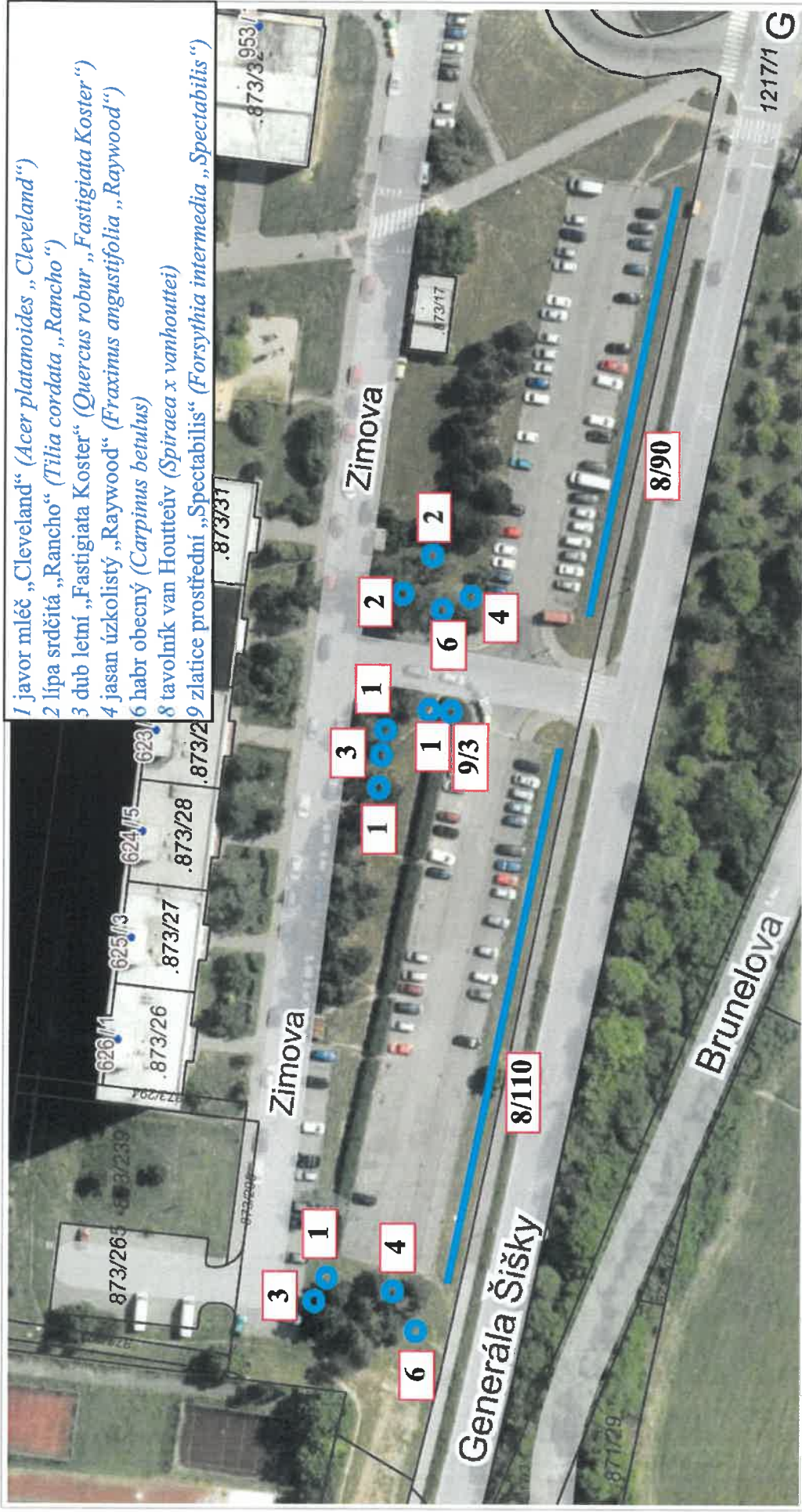
II. Dotčeným správním úřadům (na dodejku):

16. Odbor dopravy ÚMČ Praha 12, Cílkova č.p. 796/7, Praha 4-Kamýk, 142 00 Praha 411
17. Odbor životního prostředí ÚMČ Praha 12, Cílkova č.p. 796/7, Praha 4, 142 00 Praha 411
18. Hygienická stanice hl. m. Prahy, IDDS: zpqai2i
19. Policie ČR, Krajské ředitelství policie hl. m. Prahy, Odbor služby dopravní policie, IDDS: rkiai5y
20. Hasičský záchranný sbor hlavního města Prahy, IDDS: jm9aa6j
21. Magistrát hlavního města Prahy - podatelna, IDDS: 48ia97h
- odbor ochrany prostředí MHMP
- odbor pozemních komunikací a drah MHMP
- odbor bezpečnosti MHMP
- odbor územního rozvoje MHMP

III. Na vědomí:

Odbor výstavby ÚMČ Praha 12, spis
referent
spisovna

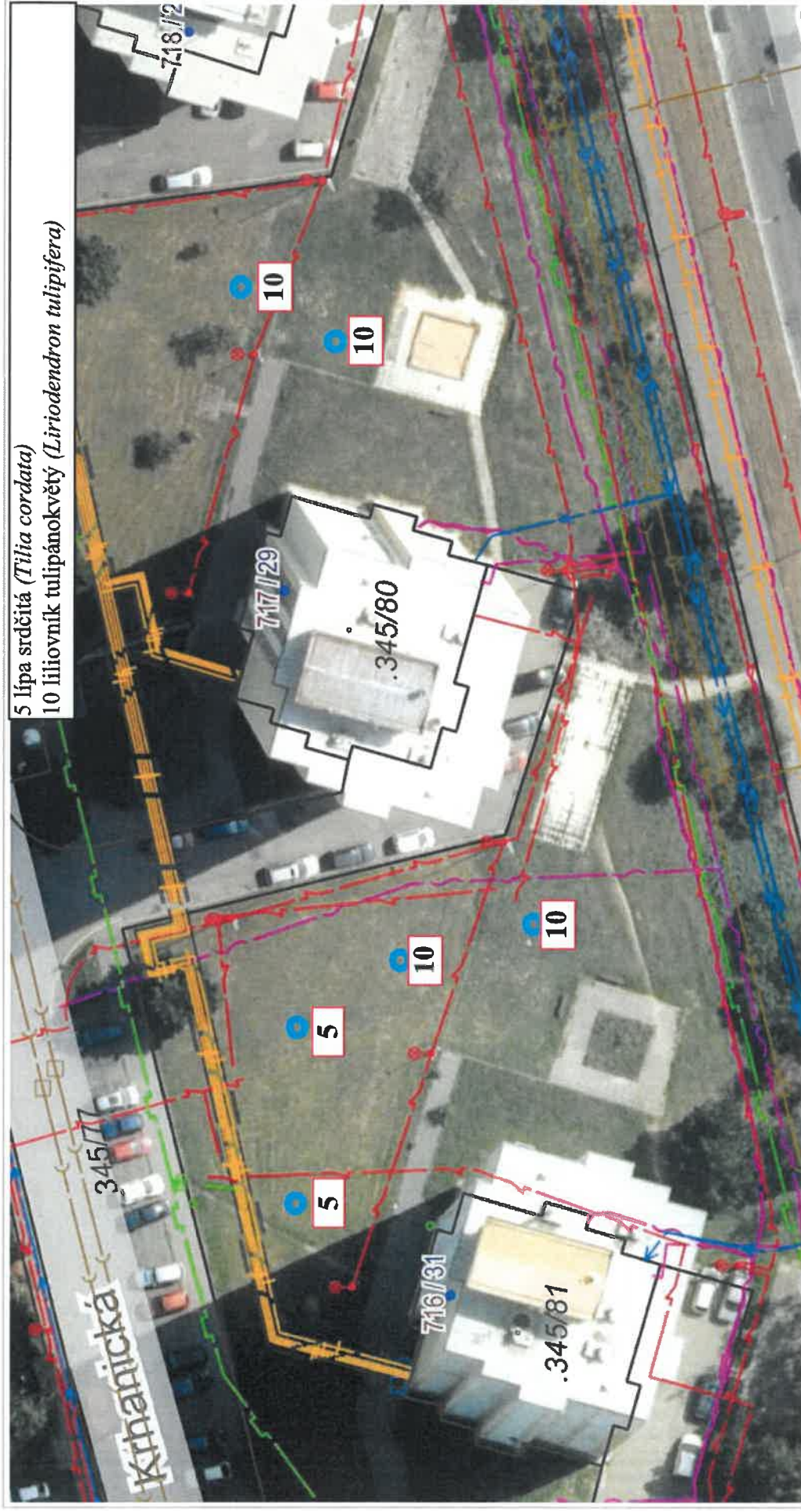
Příloha č.1 - náhradní výsadba na pozemku parc. č. 873/1, k. ú. Kamýk



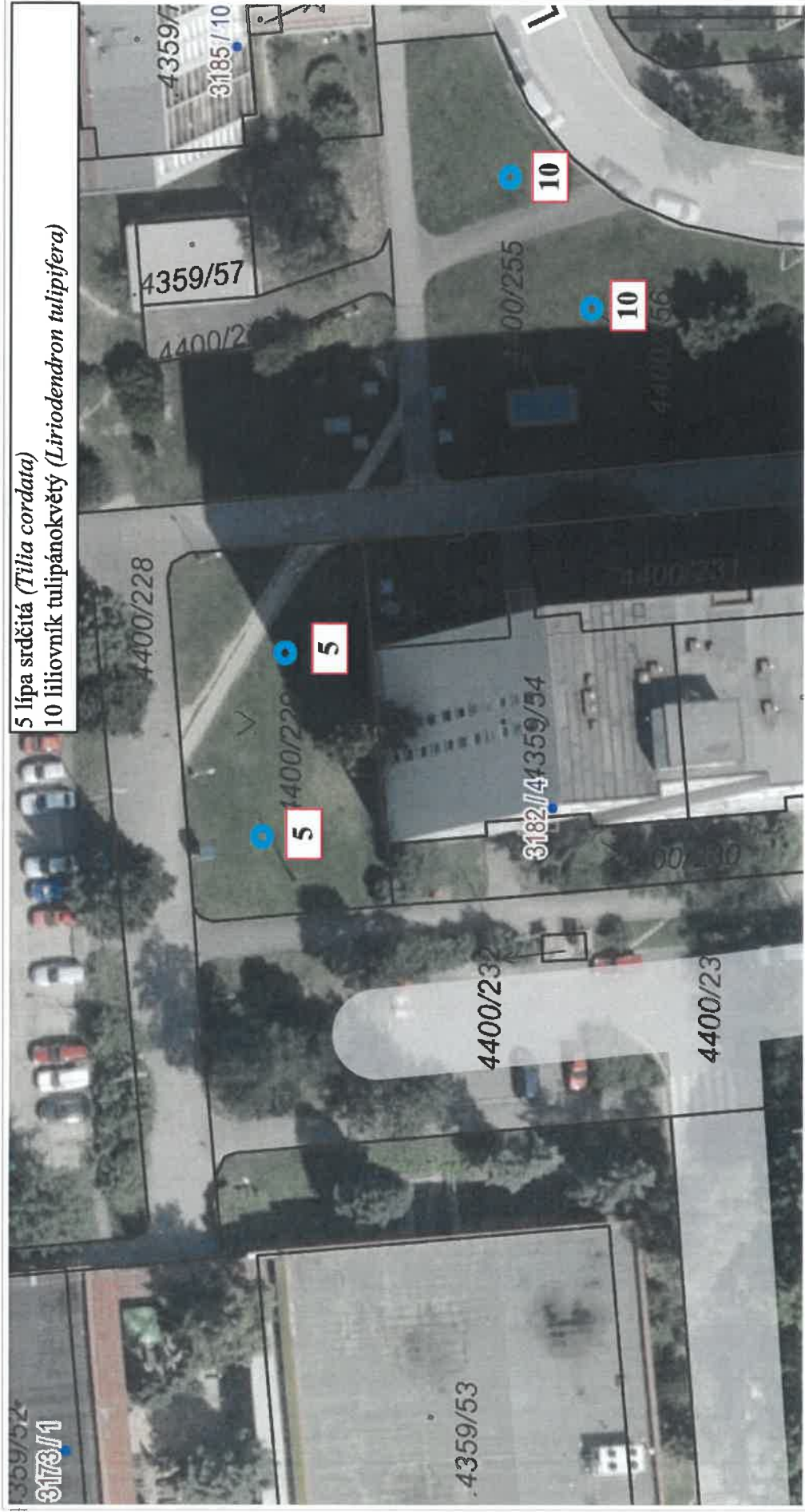
20 m

1 : 1 000

Příloha č. 2 - náhradní výsadba na pozemku parc. č. 345/75, k. ú. Kamýk



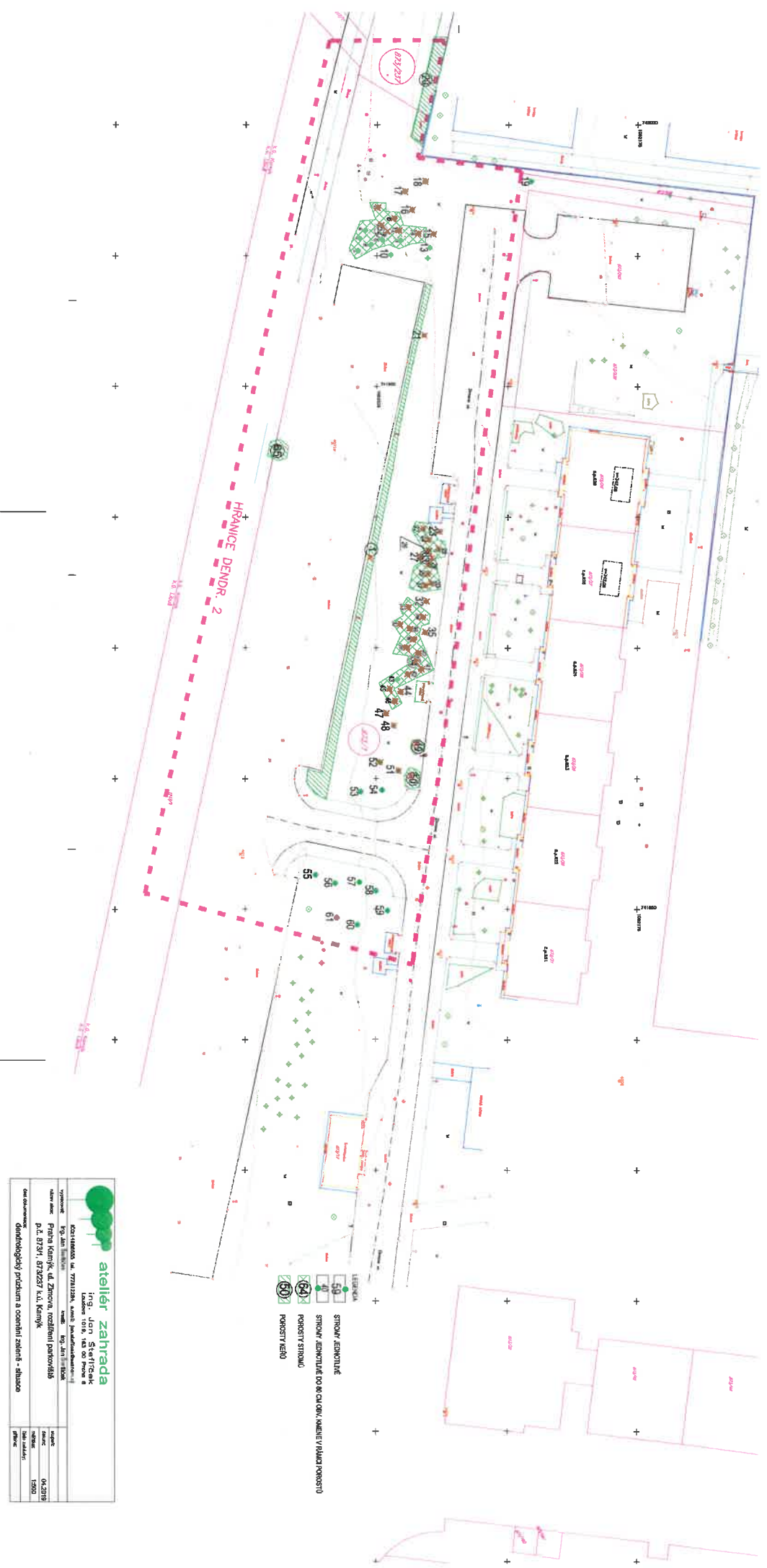
Příloha č.3 - náhradní výsadba na pozemku parc. č. 4400/229, 4400/256, k. ú. Modřany



5 lípa srdčitá (*Tilia cordata*)
10 liliovník tulipánokvětý (*Liriodendron tulipifera*)

10 m

1 : 500



atelier zahrada
 Ing. Jan Štejtíček
 Ladovův 1016, 143 00 Praha 4

OS: 14184003, ul. 77913124, vnitř. projektová dokumentace
 výměra: 17,341 m² (17341)
 autor: atel. Práns Kameník a Závora, rozšíření parkoviště
 p.č. 673/1, 6732/27 k.ú. Kameník

stav: 10.11.2024
 datum: 04.12.19
 číslo: 1580
 příloha: 1

celodokument: dendrologický průběh a ocenění zeleně - situace