

životnostenskýmu odboru. V popisu tehdejšího stavu místností jsou poškozené omítky, na kterých se tvoří plísně: „vnitřní omítky jsou vápenné štukové a jsou na četných místech poškozené vlhkem a plísní“. Další problémem tvoří z větší části ztrouchnivělé dřevěné podlahy, poškozené dveře a okenní rámy. V pořádku je naopak dřevěný trámový strop, opatřený podbíjením a rákosovou omítkou. Když byly v roce 2001 odbory stavební a životnostenský přesunuty do sousedních Modřan, dostal úřad městské části povolení tyto prostory přestavět na azylový byt. Tento záměr však nakonec nebyl realizován a místnosti zůstaly prázdné. Od roku 2003 je alespoň částečně využívá provozovna optiky. Při nedávné návštěvě půdy domu čp. 1 jsem mohl vidět zmíněný trámový strop, jak je obnažený dešťovou vodou. Pro nedostatečný překryv střešních tašek v tomto místě na něj bohužel zatéká.

## ZÁZEMÍ ŘIDIČŮ

I tento prostor prošel doposud nejvýznamnější změnou v období rekonstrukce za druhé světové války. V místě původního schodiště do jižního sklepení vznikla jedna ze dvou místností, jež později sloužily jako byt hostinského. Byt zde zůstal až do roku 1998. V březnu toho roku nájemci upozorňují na jeho nadměrnou vlhkost, přičemž prostory přestávají odpovídat hygienickým požadavkům na bydlení a jsou uzavřeny. Někdy v té době dům přestává sloužit jako obytná budova. V současnosti slouží tyto prostory jako zázemí řidičů ÚMČ. V roce 2005 byla jedna z místností – právě ta s klenutým stropem a historickou výplní okna – předána poštovnímu úřadu.

## RESTAURACE U RADNICE

Restaurace byla v domě čp. 1 bezmála 300 let. Od roku 1941 se posunula do severní části domu a v šedesátých letech již nesla jméno U Slabů. V devadesátých letech byla přejmenována na restauraci U Radnice. V květnu roku 1997 nacházíme ohlášení drobných stavebních úprav, například drobné bourací práce, oprava omítek apod. Hygienické závady zde nebyly shledány, hygi-

enik pouze požadoval doplnění dokumentace zejména o změření hlučnosti a zajištění odvětrávání kuchyně.

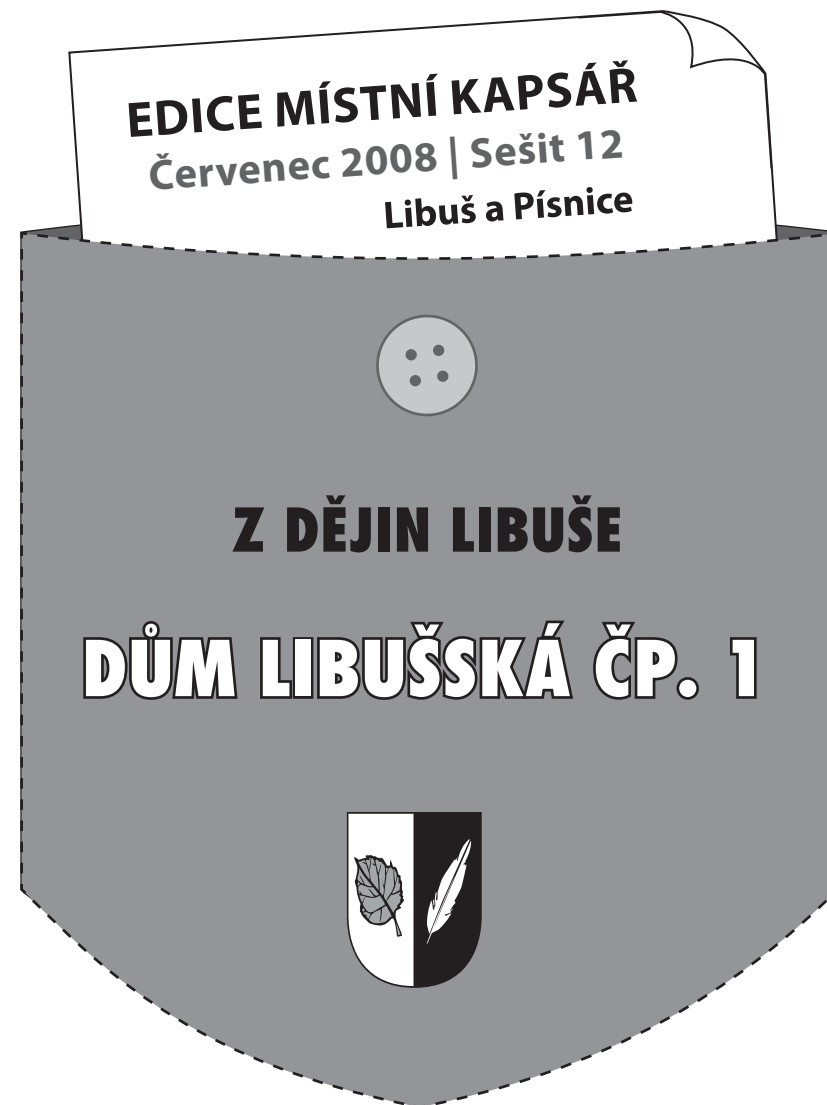
V roce 1999 si úřad městské části ověřil, že hostinský „provozuje diskotéky v provozovně Libušská 1, vždy v pátek a v sobotu v době 21:00-23:00 hod“. Při hledání řešení využil úřad městské části možnosti a vznesl dotaz na stavební odbor, jaký je účel stavby. Za jakým účelem byla budova postavena však nelze zjistit. Její stáří je na to příliš vysoké. Diskotéky byly tedy zastaveny po dohodě s provozovatelem.

Podle materiálů z ÚMČ k uzavření restaurace došlo na základě výpovědi nájemce provozovny koncem května roku 2003. Tříměsíční výpovědní lhůta však chod restaurace nezastavila a její činnost pokračovala. Po oboustranné dohodě byl pro oslavu Silvestra chod prodloužen až do půlky ledna roku 2004. Až tehdy je restaurace U Radnice definitivně uzavřena. Avšak ještě v říjnu roku 2003 hodnotila toto místo hygienická kontrola. Prostory hostince shledala „v katastrofálním stavu“. Vzhledem k tomu, že vyklizený objekt již nebyl znovu pronajmut, prostory bývalé restaurace jsou dnes jen poničenými a posprejovanými zdmi, které opravdu nutně potřebují opravu. Připomeňme ale, že zdi, jež jsou postaveny na středověkých základech. Poslední výzkumy navíc nasvědčují tomu, že dům čp. 1 nebyl na základech tvrze pouze postaven, ale že tvrz ze 14. století přímo včlenil do některých svých nosných a obvodových zdí. Tyto závěry však zatím nejsou potvrzeny odborníky. Pokud by se ukázaly jako pravdivé, znamenalo by to jistě velkou senzaci! Rekonstrukce domu by se ale díky tomu stávala opět o něco složitější. O tom však více zase někdy příště.

Z tisíce stránek uložených na modřanském stavebním úřadě bylo zhotoveno přibližně 200 digitálních fotokopií, jejichž stručný přehled jste právě dočetli. Z uvedeného je zřejmé, že dům čp. 1 je nad jiné domy vyjimečnou stavbou, která si zaslouží rekonstrukci s přihlédnutím k historické hodnotě objektu. Taková oprava je však finančně nesmírně nákladnou záležitostí. Doufejme proto, že se pro tento projekt podaří včas získat granty například z Evropské unie, které by dovolily navrátit domu reprezentativní vzhled.

*Matěj Kadlec,*

*ohodnoťte článek na [www.rodokmen.blog.cz](http://www.rodokmen.blog.cz)*



**Na libušské tvrzi stojí dům Libušská čp. 1, jehož dějiny byly vždy spjaty s dějinami obce. Současný stav domu je však velmi zanedbaný. Pojdme se dnes tedy podívat do dějin 20. století, abychom lépe poznali události, které svým současným vzhledem budova odráží. Některé z nich jsou možná známé, jejich pozadí však přeci překvapivé a nepochopitelné...**

## NÁVŠTĚVA STAVEBNÍHO ÚŘADU

Dvě tlusté složky různobarevných desek na stavebním úřadě v Modřanech, pod jehož působnost spadá také naše městská část, ukrývají k domu čp. 1 mnoho informací. První záznam pochází dokonce až ze závěru 19. století! Avšak, tak jako i u některých jiných staveních z Libuše a Písnice, složky nejsou kompletní. Možná je to částečně způsobeno tím, že se materiály několikrát stěhovaly. Jenom za posledních dvacet let jsou složky k našim domům již na třetím místě. Nejdříve se z Tábořské ulice v Praze 4 stěhovaly na Libuš a později, v rámci členění hlavního města do patnácti obvodů, putovaly do sousední městské části Praha 12. Některé materiály z těchto složek jsem proto našel i na místním libušském úřadě. Nelze ale opomenout fakt, že tyto dokumenty ÚMČ Praha-Libuš může držet jakožto vlastník domu čp.1. Nalezený spis k jiné nemovitosti z naší městské části by byl, stejně tak jako ze stavebního úřadu v Tábořské ulici, poslán do Modřan, kam náleží.

## KUNRATICKÁ KRONIKA

Protože Libuš patřila až do 17. července 1930 ke Kunraticím, zajímal jsem se také tam, zda nemají mezi složkami nějaké staré zprávy nejen o někdejším hostinci, ale i o Libuši. Takové dokumenty jsou ale už všechny v archívech. Mohl jsem alespoň nahlédnout do kunratické kroniky. První díl začal psát místní kronikář Václav Rataj už po první světové válce a vyprávění začal již v roce 1914. Zpráva o domu čp. 1 je zde poskromnu, nicméně pro dějiny obce Libuše má kronika nesmírný význam. Nejenže popisuje Libuš v době, pro kterou nemáme vlastní zápisy, ale líčí naše dějiny nejméně do konce prvního dílu kroniky, tedy do roku 1945. Václav Rataj odloučení obou obcí vůbec neregistruje a my tak máme zase o něco více informací.

Tyto zprávy, stejně jako výpovědi archivních materiálů, nás budou více zajímat až při nahlédnutí do samotných dějin obce Libuše v 17. až 20. století. Nyní se vrátme k materiálům domu čp. 1 v archivu modřanského stavebního úřadu.

o jednu místnost, která má taktéž klenuté stropy. Opravují tímto údaj z přílohy U nás 05/2008, že dům čp. 1 nemá více klenutých stropů. Takové místnosti bývaly čtyři, po propojení dvou z nich v prostorách provozovny poštovního úřadu jsou tři. Další zajímavostí v této místnosti je historizující okení výplň, kterou Mgr. Ladislav Valtr ve svém stavebně historickém průzkumu o domu čp. 1 doporučuje použít jako vzor pro výrobu kopií. To samozřejmě bude platit pouze v případě rekonstrukce domu s přihlédnutím k jeho historické hodnotě.

## STŘEDNÍ ČÁST DOMU

Ještě než se definitivně přehoupneme v dějinách za sametovou revoluci, podíváme se do roku 1986. V tomto roce byl totiž postaven při zavádění ústředního topení a kotle s názvem Apollo 13 (pokud je mi známo, nakonec do vzduchu nevlétl) komín Schiedel, jenž je 11,6 metrů vysoký, má průchod 200 mm a prochází prostředkem budovy. Komín je položen na obvodové zdivo jižního sklepa, což neznamena nic jiného, než že je mu základem podúrovňová stěna ze 14. století. Topení se však týkalo pouze pošty, spořitelny a zbylého bytu. V budově ale sídlila ještě restaurace. Protože stará a rozbitá kamna její provozovnu dostatečně nevyhřála, bylo zde v roce 1992 zřízeno také topení.

Technická zpráva komínových průduchů při té příležitosti konstatuje, že plynofikace restaurace se neplánuje. Ovšem o půl roku později se již plány na plynofikaci objevují a v půlce roku 1994 je provedena pro celý dům.

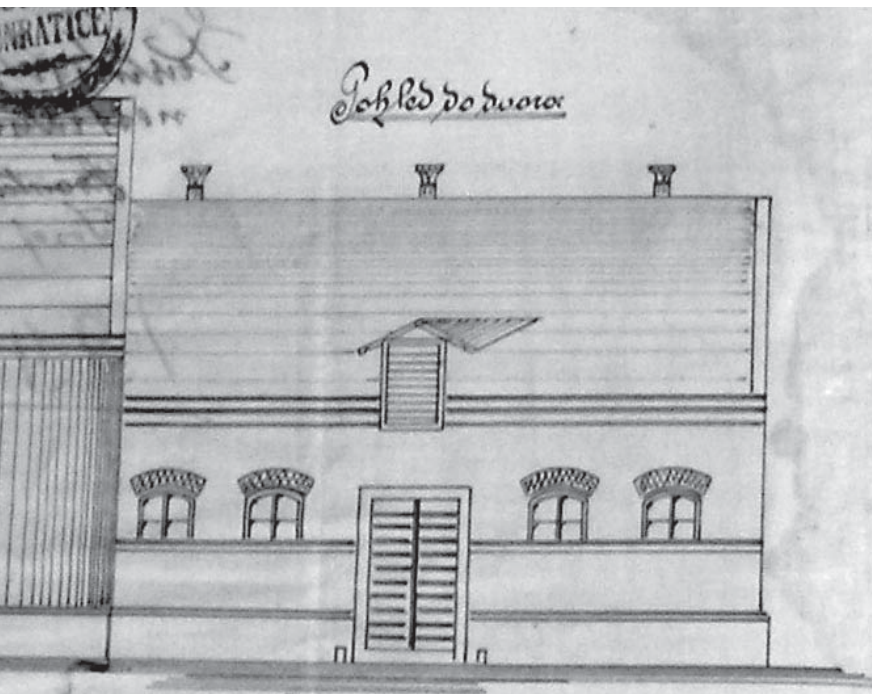
Z předchozího výčtu je zřejmé, že ve střední části domu čp. 1 bylo více provozoven či bytů, a tak se pokusíme o jejich přehlednější rozdělení. Tyto části jsou celkem tři a všechny vznikly velkou přestavbou v roce 1941.

## OPTIKA TEREZA

V místnosti se samostatným vchodem z Libušské ulice, která leží přímo nad jižním sklepením, zřídila obchod již Alžběta Nováková. Jednalo se o papírnictví, až později zde najdeme spořitelnu. První zmínky o ní máme již v šedesátých letech a poslední je z roku 1986. V následujícím období zde vzniklo knihupectví a od roku 1994 známe tyto prostory jako prodejnu optiky Tereza. Novodobý výklad provozovny je považován Ladislavem Valtrem za jednu z šesti hlavních architektonických, urbanistických a památkových závad. Na druhou stranu je třeba mít na paměti, že zřízení optiky rozšířilo občanskou vybavenost v naší MČ o chybějící službu. Prostor domu byl opraven a je, na rozdíl od vedlejších kanceláří a restaurace, využíván a udržován.

## BÝVALÝ ŽIVNOSTENSKÝ ODBOR

Tyto prostory vznikly rozdělením jedné velké místnosti, která snad mohla být původním místem restaurace před rekonstrukcí z roku 1941. Tehdy zde vznikly dvě místnosti, ve kterých plán prozrazuje úřadovnu a zasedací síň. V šedesátých letech zde sídlila buď spořitelna, anebo pošta. Druhá možnost připadá více v úvahu, neboť poštovní doručovatele zde najdeme také v roce 1986. To už je ale novodobá příčka zbourána a je zde pouze jedna místnost. V roce 1993 ji ÚMČ rekonstruoval, obnovil zrušenou příčku a vznikly zde opět dvě kanceláře pro úřad městské části, které sloužily



← Náčrt z roku 1895. Takto vypadaly stáje v místě dnešního zpusťlého domu v zahradě.



➔ Klenba libušské pošty shora.

opakuje. Kromě restaurace v domě sídlila již v roce 1963 pošta, dále spořitelna a byly zde ještě dvě bytové jednotky. První z nich, ve skutečnosti však svůj vlastní domov, dostala od MNV do podnájmu Alžběta Nováková.

4. února 1964 žádá RaJ o uvolnění druhého bytu pro hostinského, který ho však dle některých výpovědí užíval jako sklad.

V roce 1965 byla generální oprava domu provedena. Náklady se vyšplhaly z původně uvolněných 60 000 Kčs na 79 518,15 Kčs, a to i přesto, že opravy byly činěny v nejnútnejším účelovém a estetickém rozsahu.

## STODOLA

V roce 1964 místní národní výbor požaduje a důsledně trvá také na opravení stodoly v zahradě. Zde se však můžeme dočíst drobnou anekdotu. Přestože o socializaci stodoly požádal její uživatel, zemědělský nákupní a zásobovací podnik, byla stodola převedena společně s domem pod MNV v Libuši. Je to tedy právě výbor, kdo má opravu provést a zemědělský podnik tak užívá tři roky bezplatně obecní majetek! „Tato nesrovnalost vznikla zřejmě oboustranným opomenutím.“ Mezi oběma stranami totiž nebyla zhotovena nájemní smlouva. Ta vzniká dodatečně se zpětnou působností na 1200 Kčs ročně. Tyto peníze mají být použity na opravu zejména střechy stodoly, ale ukáže se, že i toto stavení potřebuje naléhavě rozsáhlejší opravu. Zda byla nakonec provedena, k tomu materiály ze stavebního úřadu nic neříkají.

Až v roce 1993 víme o snaze zřídit ve stodole truhlár-

nu, avšak to nebylo povoleno. V roce 1995 byla vsazena nová vrata a stodola sloužila jako hasičská zbrojnice. Po opravě střechy v roce 2005 ji užívá místní úřad pro uskladnění nářadí a jako garáž pro vůz na úklid komunikací.

## ROZŠÍŘENÍ POŠTY

Dvacet let záznamy ze stavebního úřadu k domu čp. 1 mlčí. Zprávy se znovu objevují až v březnu roku 1983, kdy je za zdravotně závadný uznán první z bytů. „Stěny bytu jsou vlhké, vlhkost vystupuje do výše parapetů, kolem oken se tvoří černá plíseň.“ Na tomto místě se opět setkáváme s návrhem na celkovou opravu domu, neboť „by by neekonomické provádět generální opravu bytové jednotky, vzhledem k plánované asanaci.“ Od té poslední do roku 1983 uplynulo 18 let. Od roku 1983 do dnešního dne více jak dalších 25 let, ale generální oprava domu stále nebyla zrealizována! Ovšem to v roce 1983 nemohl nikdo tušit. Byt byl uznán za nezpůsobilý a místní národní výbor požádal o změnu užívání k jiným účelům. Toho využívá libušská pošta, která byt adaptuje. „Tyto prostory jsou pouze provizorní, neboť celá pošta se za 3 roky přemístí do novostavby. Proto i stavební úpravy sledují pouze nejnútnejší požadavky na provoz a bezpečnost pošty.“ Zde tedy máme odpověď na dříve pokládané otázky, totiž, v které době byl zřízen současný vchod do pošty a kdy byla zamřížována klasici stílní okna. Úpravy se však ukázaly jako trvalé.

Začátkem roku 1998 se objevily trhliny na klenbách stropu pošty. „...padají kusy přetížené porušené klenby, dále kusy omítky a navíc do tohoto prostoru zatéká neopravenou střechou.“ Stavební odbor v Libuši proto nařizuje majiteli objektu, totiž Úřadu městské části Praha-Libuš, vykonat opravy. Jednalo se zejména o přeložení střechy a odlehčení klenby, na které ležela suď z předchozích činností, a dále o opravu klenby a omítek. Ačkoli všechny tyto práce byly vzápětí vykonány, přesto se koncem roku objevuje zpráva oznamující popraskání klenby. Jak byla tato situace vyřešena, již dostupné materiály neprozrazují, nicméně se zdá, že dnes je klenba z 18. století v pořádku.

V říjnu roku 2005 došlo k dalšímu rozšíření pošty

← Současná podoba domu Libušská čp. 1.

## HOMEK V ZAHRADĚ

Na samém dně jedné ze složek se tísnilo několik zažloutlých papírů a jeden barevný nákras. Samy pracovnice úřadu se divily, že pochází až z roku 1895. Domníval jsem se, že by mohlo jít o dokumenty zachycující zrušení průjezdu ve střední části domu, neboť v této podobě stavení neznáme ani ze starých fotografií, ale bohužel tomu tak není. Tento první záznam se netýká přímo domu čp. 1, ale budovy, jež stojí za ním. Jedná se o malý domek vedle stodoly v zadní části zahrady, který je dnes rovněž poničený a neobývaný. Stavební dokumenty z konce 19. století však mluví o stájích: „Povolená stavba ze dne 21. března 1895 je úplně dohotovená a pozůstává z 1 konírny: řádně je vyschlá, postavena dle schválených a předložených nástinů, tak že k upotřebení způsobilá je. Celá stavba je stavěna z dobrých hmot. Na základě tom žádá nestranný znalec, aby povolení k upotřebení této místnosti uděleno bylo.

Se strany obce dává se k užívání stáji při č. pop. 1. v Libuši povolení.“

Krásná řeč starých stavebních povolení a kolaudací. A ani nemusely být v pěti kopiích. Přestavba stáji v domek proběhla koncem roku 1931. Po vyvlastnění čp. 1 byl ponechán v soukromých rukou společně s částí zahrady. Naposledy změnil majitele v dubnu loňského roku. Pozemek byl zkultivován a poslední zachovalé nároží bývalé barokní zahrady ošetřeno.

## SÁL S JEVIŠTĚM PRO LIBUŠSKÉ DIVADLO

Do této doby spadá také přístavba sálu s jevištěm. Toto výrazné rozšíření domu severním směrem bylo odhadované na přelom 19. a 20. století, ale podle nalezených údajů k němu došlo až v roce 1934. Stavba proběhla poměrně rychle. V dubnu toho roku bylo požádáno o povolení a již 16. června 1934 žádá stavebník Josef Novotný o vyslání kolaudační komise, která ještě koncem měsíce přístavbu schvaluje. Krom sálu a jeviště přibyl také kuželník, což je v podstatě to, čemu my dnes říkáme bowling. Jeho pozůstatky byly zbourány až v roce 2003.

Samotné jeviště bylo poměrně velké. Měřilo 8,61 metrů na délku a 7,5 metrů na šířku. Na tomto místě si řekněme něco o tom, proč bylo vlastně postaveno a komu sloužilo.

Na Libuši se již od konce první světové války hojně hrálo ochotnické divadlo. A to hned několika zájmovými spolky! Jedním z nich byli například sokolové. Libušská odbočka kunratického sokola vznikla již v roce 1912. Její členové se po první světové válce scházeli nejdříve po dva roky v restauraci U Hertlů, ale z neznámých důvodů přesídlili do restaurace U Novotných. Zde také za tehdy typicky skromných podmínek sokolové cvičili, než s pomocí libušských občanů v roce 1929 vystavěli dnešní sokolovnu. Ale již o dva roky dříve, v roce 1927, získali sokolové



→ Libušský sokolský divadelní soubor ve hře Bílá jeptiška dne 4. dubna 1937.

koncesi na biograf, a tak se v restauraci U Novotných nejspíše promítaly také první filmy na Libuši. Možná zde běžel i čtyřminutový dokument s názvem Chov husí v Libuši u Prahy, který v počátcích české kinematografie v roce 1911 natočil o husách na Libuši Karel Degl. Ale divadlo U Novotných hráli také fotbalisté, kteří se sem rovněž chodívali převlékat před zápasy. Jestli Libuš už tenkrát milá své fotbalové hřiště nebo kde fotbalisté cvičili, se mi prozatím nepodařilo zjistit. Však jsme také ve dvacátých letech minulého století a nemáme dostatek písemných materiálů! Dokonce ani zápisy ze členských schůzí libušského fotbalu, jež jsou k dispozici již od ustanovení klubu dne 3. června 1923 tyto výpovědi nepotvrzují. Ale ani nevyvrací.

Dalším spolkem, který hrál divadlo, byl spolek K. H. Borovského a snad zde byly ještě další. Zda všichni zmínění působili právě a jenom v domě čp. 1 není jisté. Je však pravděpodobné, že v restauraci U Novotných bylo jeviště již v dřívějších dobách a že jednotlivé herecké skupiny si zřejmě konkurovaly. Zpráv zde máme bohužel naprostý nedostatek. Pamětníci se však shodují, že hvězdou mnoha libušských her byl talentovaný Jan Černý z Libuše. Ve skutečnosti nevíme jistě, zda například hru Srdce v rákosí hrál v divadelním odboru sokolském, jež byl ustanoven již v roce 1919, ale faktem je, že všechny divadelní knížky byly po roce 1940 ze sokola ztraceny. Těžko to tedy zjistíme.

## VELKÁ PŘESTAVBA

Vraťme se ale opět ke stavebnímu vývoji domu. Velký zásah do jeho vzhledu znamenal období druhé světové války. Avšak ze zcela jiných příčin než lze ve válečných letech očekávat. První plán přestavby, právě ten, který je uložen na ÚMČ Praha-Libuš, je ze září roku 1940. Už jsme se s ním setkali v souvislosti s pověstí o tajné chodbě.

Navrhovaná přestavba je na tomto plánu v podstatě minimální, a my tak můžeme vidět nejstarší známou podobu stavení. Restaurace měla být posunuta do severní části domu a s tím je spojena jedna zajímavost. Nová kuchyně pro restauraci měla být postavena přímo nad severním středověkým sklepem! Opravují zde tímto dřívější údaj, že kuchyň nad sklepem skutečně byla. Tento návrh totiž nebyl zrealizovaný, ačkoli povolení k této stavbě nebylo uděleno z jiných důvodů.

V prosinci 1941 připravil architekt Ladislav Koudelka plán druhý. Na něm již současnou podobu budovy poznáváme. Předmětem je opět přesunutí restaurace, ale tentokrát jsou změny radikální. Jedná se o vybourání většiny oken a o vytvoření nových vchodů do domu. Vzniká také obchod a úřadovna.

↓ *Nález více jak půlmetrové vázy v jižním sklepe. Zřejmě přelom 19. a 20. století.*



→ *Truhla v bývalém chlévě na zahradě domu, asi 1/2 20. století.*

Stavebníkem je opět Alžběta Nováková, ale jméno jejího otce Josefa Nováka v dokumentech, na rozdíl od předchozích let, chybí. Nelze však jednoznačně interpretovat, že by byl druhý plán zhotoven až po smrti bývalého hostinského. Nemáme k dispozici průkazné záznamy.

Překvapující je rovněž doba, ve které je hostinec přesunut. Je druhá světová válka a Alžběta Nováková musí kvůli stavbě žádat o přiděl železa a oceli.

Pozvání ke komisionálnímu jednání o povolení stavby obdržel tehdy také syn dávného majitele domu čp. 1, Erazim Heran. Stejně jako ostatní přítomní neměl ani on proti stavbě žádných námitek.

A tak dům čp. 1 radikálně mění svůj vzhled a dostává moderní ráz: „Stávající sál a jeviště bude adaptován na výčep, lokál a to tak, že do ulice vybouráním stávajících oken. Zřídí se nová, větší okna, se vstupem z ulice odděleným závětrím do výčepu.“ Zdá se snad, že prostorný sál sokola přemístil kulturní akce z restaurace do tělocvičny a stávající jeviště již nebylo potřeba. Ve skutečnosti se však můžeme pouze domýšlet. Důvody pro přesunutí restaurace se již zřejmě nedozvíme. Není ostatně ani jasné, jestli staré prostory byly v místě dnešní pošty, nebo ve střední části domu. Ukázala se ale jako správná dřívější úvaha o vybudování nových vchodů do sklepů. „Z této nové chodby projektovány jsou nové betonové schody a do nově zřízeného sklepa pod výčepem...“ Jsou to stejné schody, které nás i dnes zavedou do severního sklepa, jenž donedávna sloužil hostinci jako lednice. Zatímco nový sklep má dvířka do ulice, kudy se podávaly sudy s pivem, zde se skladovaly zejména brambory a zelenina.

Na tomto místě si dovoluji další malou odbočku a do jisté míry i opravu. Podle posledních zpráv by totiž chodba měla vést právě ze severního sklepa domu, a ne z jižního, jak jsem předpokládal v lednovém článku (Libuš a tajná chodba, viz U nás 01/2008). Tato nová informace sice není od libušského pamětníka, ale zato zcela odpovídá druhému plánu, jenž skutečně byl. Podle něj jsou oba sklepy částečně zazděny. Poslední hostinský restaurace v domě čp. 1 pan Beran navíc označil přesné místo, kde má být vchod do chodby. Podle fotografií to nelze vyloučit, v místě jsou opravdu novodobé zdi.



## V MAJETKU OBCE

Ještě v roce 1947 máme k dispozici zprávu, že mezi Alžbětou Novákovou a místním národním výborem v Libuši došlo k vyrovnání ohledně parcelace. Další zprávy jsou až z 30. dubna 1960. Tímto datem přechází vlastnické právo na Místní národní výbor v Libuši (viz U nás 05/2008). Restaurace U Novotných je přejmenována na restauraci U Slabů a přechází pod správu podniku RaJ (Restaurace a jídelna Radotín). V této době má restaurace podle seznamu nemovitých věcí 11 stolů, 3 lavice a 78 židlí. Více než čtvrtina tohoto nábytku je však z blíže neurčitých příčin vyřazena. Možná, že důvodem bylo jejich opotřebení, neboť RaJ provádí ihned po převzetí restaurace adaptační práce, a to v hodnotě 32 847,86 Kčs.

Dům nebyl řadu let opravován a do bytů nájemníků zatékalo. Tento stav byl předmětem neustálých stížností na místní národní výbor, který již v roce 1963 naléhavě žádal generální opravu celého domu. „Budova je poměrně rozsáhlá, přízemí s valbovým zastřešením. (...) Stáří budovy se odhaduje cca na 200 roků. Současný stav, zejména co do krytiny, venkovních omítek a klempířských prvků je možno označit za zchátralý. Jinak celý objekt ze stavebně konstrukčního hlediska je zastaralý a v důsledku nedostatečné údržby nemůže již vyhovovat současným účelovým požadavkům.“

Zdá se, že by stačilo použít citovaný dokument i pro současný stav domu. Historie se zkrátka neustále